

TURISTICKÝ PRŮVODCE

KYJOVSKO

pro každého



Obsah

Úvod	3
Památky, muzea a expozice	
Hrady a zámky	6
Rozhledny, technické a další zajímavosti	9
Muzea a galerie	13
Kostely, kláštery a židovské památky	22
Příroda, přírodní zajímavosti, pěší turistika	
Přírodní parky	26
Přírodní rezervace	29
Přírodní památky	30
Ostatní	31
Naučné stezky	32
Mapa	34-35
Vinařství, vinařská turistika	
Vinařství na Kyjovsku	36
Prohlídky sklepů	40
Tradice a folklor	42
Sport a aktivní dovolená	
Sportoviště	46
Jezdectví a agroturistika	49
Rybaření	50
Cykloturistika a inline	
Cykloturistika	52
In-line trasy	53
Pro rodiny s dětmi	54
Relaxace a gastronomie	58
Tipy na výlety	
Pro pěší turistiku	60
Pro mototuristy	62

Úvod

Vítejte na Kyjovsku!

Kyjovsko je krajem slunce a vína. Dnes stejně jako před tisícem let. Poklidná pahorkatá krajina s mozaikou polí, sadů a vinohradů, zalesněné vrchovinné podhůří Chřibů či písčité Moravská Sahara pokrytá borovým lesem, teplé a slunné místní klima... takové (a nejen takové) je Kyjovsko.

Kyjovsko je oblastí doposud v mnohém neobjevenou. Je jiné než ostatní turistické oblasti a rozhodně má co nabídnout. Má dobré podmínky pro cykloturistiku, pěší turistiku, můžete se vydat za folklórem nebo objevovat kvality místních vín, které skutečně doceníte tehdy, až si jednou posedíte a zazpíváte v některém ze zdejších sklípků.

Kyjovsko je součástí Jihomoravského kraje, leží jihovýchodně od krajského města Brna. Etnograficky spadá do regionu Slovácko, stejně tak se svým vinařstvím řadí do Slovácké vinařské podoblasti (oblast Morava). Na jihozápadě Kyjovsko sousedí s Velkopavlovickem, na jihu se potkává s Hodonínem, východně pak s okolím Veselí nad Moravou, severovýchodně s Uherskohradištěm.



PAMÁTKY, MUZEA A EXPOZICE

Cesty za poznáním minulosti



Minulost Kyjovska je opředená tajemnými příběhy i historií plnou zvratů. V tuto chvíli se s jejími dosud neobjevenými skvosty máte možnost seznámit i vy. Pokochejte se romantickými zákoutími a velkolepými síněmi zámků anebo se projděte po malebných městečkách a vesnicích, z jejichž starobylých ulic na vás dýchne atmosféra starých dobrých časů. Vydejte se načerpat rozličné vědomosti a zjistit odpovědi na své otázky do řady muzeí a galerií. Užijte si nepřekonatelný výhled na krásy kyjovské krajiny a objevte příběhy vázající se k řadě církevních staveb, ve kterých najde útočiště kdokoliv z nás.

PŘÍRODA, PŘÍRODNÍ ZAJÍMAVOSTI, PĚŠÍ TURISTIKA

Příroda srostlá s lidmi



Zdejší příroda je pestrá a rozmanitá jako lidové kroje jejích obyvatel. Ornamenty má v krajině vyšívané řádky vinohradů. A s každým ročním obdobím obléká jiné barvy. Krása, které se dá přicházet na chuť stále znovu. Kyjovsko, od severu chráněné před studenými větry vrchovinami a hlubokými lesy, na jih přes písečné duny otevřené do zdánlivě nekončících rovin jižní Moravy. Jakoby nastavovalo tvář slunci a ve chvílích klidu stříдалo sílu k bujarosti lidových tanců.

VINAŘSTVÍ, VINAŘSKÁ TURISTIKA

Tam, kde víno znamená tradici



Přestože Kyjovsko leží na samé severní hranici souvislého pěstování vinné révy na Moravě, má zde vinařství velmi hluboké kořeny. Vinohrady a vinné sklepy pak najdete i dnes snad v každé obci. Východně od Kyjova leží Bzenec, již ve 13. století významné středisko obchodu s vínem, později proslavené známkovým vínem Bzenecká lipka. Jižní část Kyjovska přechází do rovin, i zde se však rodí výborná vína. Obce Kyjovska patří do vinařské oblasti Morava, přesněji do nejvýchodnější z čtyř podoblastí, zvané Slovácká.

TRADICE A FOLKLOR

Lidové tradice Kyjovska v hudbě, krojích a zvycích



Pro toho, kdo hledá prostředí, ve kterém žije tradice písniček, muzik, krojů, obyčejů a lidových řemesel, ten je na Kyjovsku správně. Pokud chcete folklor poznat blíže, tady máte ideální příležitost. Přáli jste si někdy, aby se na chvíli zastavil čas? Na Kyjovsku to někdy jde! Třeba když uvidíte vinaře, kteří si před svým sklepem dopřávají zaslouženou sklenku po práci ve vinohradu, primáš kapely hrající své originální sólo, nebo stařenka v kroji jedoucí na kole do kostela. To nejsou připravená představení pro turistickou sezónu. Ještě mnozí tu stále tradicemi žijí, po celý rok, po celý život. Pro své potěšení, i z pokory k odkazu předků.

SPORT A AKTIVNÍ DOVOLENÁ

Sportovní vyžití a dovolená pro neposedy



Jestliže patříte k milovníkům pohybu a vyznavačům aktivní dovolené, nebudete se na Kyjovsku nudit. V Kyjově i v okolních obcích najdete mnoho sportovišť. Je libo zahrát si squash, bowling, minigolf, tenis, baseball nebo si jen tak zaběhat na stadioně? Kdo miluje pohled na svět z koňského hřbetu, může si zde zajezdit na koni nebo si prohlédnout stáje. Taktéž rybáři si přijdou na své v několika rybářských revírech. A pokud rádi lenošíte jen tak u vody, určitě si vyberete některé z místních koupališť.

CYKLOTURISTIKA A IN-LINE

Kraj jako stvořený pro putování na kole



Cyklistika a Kyjovsko patří neodmyslitelně k sobě. Nenajdete vhodnější kraj pro putování na kole – nekonečné roviny, mírně zvlněné stezky táhnoucí se vinohrady, ale i lehké kopečky v podhůří Chřibů a Ždánického lesa, doplněné obrazem malebných vinných sklepů a žlutých řepkových polí. Kyjov a jeho okolí je protkáno sítí cyklostezek, prochází jím páteřní Moravská vinařská stezka i další značené cyklostezky a cyklotrasy. Mnoho z nich je uzpůsobeno i in-linistům.

PRO RODINY S DĚTMI

Povozit se vláčkem i na poníkoví



Na Kyjovsku si na své přijdou jak mladší tak i odrostlejší děti. Nemusíte se bát, že by se tu chvíli nudily. Milovníci vláček mají možnost vyzkoušet si jízdu ve vlakové soupravě nebo se sami projet na šlapací drezíně. Vy děti, co rádi trávíte svůj čas v přírodě, se zde můžete dokonce veselit s různými zvířátky. Pokud již budete unaveni z různých aktivit, můžete přijít načerpat energii na různá dětská hřiště, kde bude o vaše ratolesti dobře postaráno, a vy si budete moci příjemnou chvíli ještě více v klidu vychutnat.

RELAXACE A GASTRONOMIE

Něco pro mlsné jazyčky



Přijďte si na Kyjovsko odpočinout, relaxovat a nabrat novou sílu. Přímo v Kyjově najdete nabídku wellness služeb, které jsou šité přímo vám na míru, můžete vyzkoušet nové miniwellness v Penzionu Régio. Všichni ale nejsme stejní, a proto někdo nabírá novou energii i z jídla. Pokud mezi takové nadšence patříte a neodepřete si ani pěkně vypečenou husičku, doporučujeme vám zakusit místní slováckou kuchyni.

TIPY NA VÝLETY

Inspirace kam vyrazit



Hrady a zámky



Zámek Milotice

Milotický zámek s parkem, jehož definitivní podobu určilo 18. století, tvoří dominantu obce. Původně renesanční zámek z druhé poloviny 16. století, jenž byl v letech 1720–1725 barokně přestavěn, měl svého předchůdce v gotické vodní tvrzi. Dnešní návštěvník si může prohlédnout náročně komponovaný celek zámeckého areálu s čestným nádvořím, jízdárnou, konírnu, dvěma oranžériemi, francouzským parkem, přílehlou bažantnicí a zámeckým zahradnictvím. Zámeckou instalaci každoročně doplňují sezónní výstavy. V současné době je zde prodejní galerie vín. Koncerty a další akce, které se na zámku pravidelně pořádají, jsou součástí společenského života obce.

K zámku se váže pověst o Černé hraběnce. Víte, proč se jí říká právě Černá hraběnka? Zajděte na zámek a zjistíte to.

Otevírací doba:

duben, říjen: (SO–NE) 9:00–15:00 (ve všední dny pro objednané zájezdy)

květen – srpen: (ÚT–NE) 9:00–16:00

září: (ÚT–NE) 9:00–15:00

Ostatní informace: (PO) a den následující po státním svátku je zámek uzavřen. Park je přístupný denně 8:00–19:00. Vstup se psy do zámeckého areálu je možný pouze na vodítku.

Zámek Ždánice

Zámek stojí jihozápadně od středu města a je obklopen parkem. Nedostatek vědomostí o stavebním vývoji zámku nedovoluje určit, co přetrvalo z původní tvrže vystavěné za Záštilů a jak se její podoba změnila za Oldřicha z Kounic. Do dnešní doby zůstala zachována čtvercová dispozice s nakoso postavenými věžičkami a hřebínkové klenby v přízemí. Dnešní podobu dostal zámek za barokní přestavby provedené v 18. století rodem Liechtensteinů.

V přízemí zámku sídlí již více než 60 let Vrbasovo muzeum, založené učitelem a místním historikem Jakubem Vrbasem, obsahující soubor velmi cenných, zajímavých i kuriózních historických předmětů. Po levé straně budovy ždánického zámku se rozprostírá volně osázený zámecký park obdélníkového tvaru. Cenné dřeviny najdeme roztroušené po celém areálu, stáří některých se odhaduje na 150–200 let. Na konci průhledu od zámku stojí zámecká vila –

Seidlova vila (postavena v letech 1907–1908), která byla navržena českým architektem Leopoldem Bauerem, mezi jehož nejpozoruhodnější stavby neodmyslitelně patří Priesnitzovo sanatorium v Jeseníkách, obchodní dům „Breda“ a Hatschkova vila v Opavě, městská střelnice v Opavě atd. Objekt patří mezi architektonické skvosty Jihomoravského kraje a je v majetku města Ždánice.

V zámeckém parku najdete také stoletý psí hřbitov.

Otevírací doba:

duben: (ÚT–PÁ) 9:00–11:30, 12:00–16:00, (NE) 10:00–16:00

květen, červen, září, říjen: (ÚT–PÁ) 9:00–11:30, 12:00–16:00, (SO, NE, svátek) 10:00–16:00

červenec, srpen: (ÚT–PÁ) 9:00–11:30, 12:00–16:00, (SO, NE, svátek) 10:00–16:30

listopad – březen: (ÚT–PÁ) 9:00–11:30, 12:00–16:00, (SO, NE) pouze po dohodě



Adresa:
Zámecká 1
696 05 Milotice

Kontakt:
tel.: 518 619 643
mob.: 724 663 502

e-mail:
milotice@npu.cz

www.zamekmilotice.cz



Adresa:
Zámek 1
696 32 Ždánice

Kontakt:
mob.: 725 920 846

e-mail:
muzem@muzdanice.cz

www.muzdanice.cz

Renesanční zámeček v Kyjově

Nejstarší dochovaná stavba ve městě. Byla postavena Janem Kunou z Kunštátu kolem roku 1540. Jako panské sídlo však sloužila jen několik let, potom zde pravděpodobně byla fara, později např. kasárna, nemocnice a škola. V roce 1911 byla stavba rekonstruována a opatřena sgrafity od Jana Köhlera s výjevy z dějin Kyjova. Je zde i umělcova podobizna. Od roku 1928 slouží budova jako muzeum.

Otevírací doba:

Celoročně (PO–PÁ) 8:00–12:00, 13:00–16:00, (NE) 12:30–16:30



Adresa: Palackého 70, 697 01 Kyjov
Kontakt: tel.: 518 612 338, 724 986 073
 e-mail: muzeum.kyjov@masaryk.info
 www.masaryk.info

Zámecký areál ve Bzenci

Rozsáhlý novogotický zámek z let 1853–55, jedná se o čtyřkřídlovou budovu s nárožními polygonálními věžičkami. V hlavním průčelí vyniká balkónový portikus na pilířích. Zámek sloužil vinařskému provozu a v jeho rozsáhlých sklepích, které sahají až pod park, zrál sekt Château Bzenec. V roce 2002 koupilo zámek i přilehlý park město Bzenec. Doposud byly opraveny dvě věže na nárožích, zámek je však prázdný. K zámku patří rozsáhlé předzámčí, blízko u vchodu do areálu stojí obelisk.

V zámeckém parku za zámkem najdete slavnou Bzeneckou lípu, jejíž věk se odhaduje na více než 900 let.

Otevírací doba:

Zámek je pro veřejnost uzavřen, v současné době slouží zámecký areál vinařským závodům, park je celoročně přístupný (říjen – duben: 9:00–18:00, květen – září: 9:00–21:00)



Adresa: Zámecká 17, 696 81 Bzenec
 www.bzenec.cz/turistika/pamatky-turisticke-cile

Rozhledny, technické a další zajímavosti

Rozhledna Bukovanský mlýn v Bukovanech

Rozhledna ve formě větrného mlýna byla postavena a slavnostně otevřena v roce 2004, tvůrcem mlýna je pan Kouřil z Kyjova, který si stavbou splnil svůj dětský sen. Třípatrová budova mlýna ukrývá malou expozici slovácké vesnice 19. století a také galerii, kde jsou pravidelně pořádány výstavy zejména jihomoravských umělců. V nejvyšší patře se nachází vyhlídková terasa, která skýtá nádherné výhledy do okolí. V přízemí mlýna najdete stylově vybavenou krbovnu. V roce 2007 vznikl kolem rozhledny zážitkový výletní a hotelový areál Bukovanský mlýn***. Celý areál je vystavěn v tradičním stylu moravského Slovácka se stylovými rustikálními interiéry navozujícími neopakovatelnou atmosféru.

I Bukovanský mlýn skrývá své tajemství: pod

podlahou je zakopán poklad. Stavitel mlýna zde ukryl pro budoucí generace svědectví o době, kdy byl mlýn vystavěn. Jste zvědaví, jaký poklad mlýn ukrývá? Navštivte mlýn a zkuste to vypátrat.

Otevírací doba:

Větrný mlýn s vyhlídkou (v případě nepříznivého počasí mlýn otevřen po dohodě s recepcí):
 říjen – březen: (PO–NE) 10:00–17:00 (prohlídky zajišťuje recepce)
 duben – září: (PO–NE) 10:00–17:00 (PO–PÁ: prohlídky zajišťuje recepce, SO–NE, svátky: prohlídky s průvodcem)
 červenec – srpen: (PO–PÁ) 10:00–17:00, (SO–NE, svátky) 10:00–19:00 (pro veřejnost otevřeno denně, prohlídky zajišťuje průvodce)



Adresa:
 Bukovany 70
 696 31 Bukovany

Kontakt:
 tel.: 518 618 011
 mob.: 775 700 114

e-mail:
 info@bukovansky-mlyn.cz

www.bukovansky-mlyn.cz

Rozhledna Johanka v Hýslích

Na vrchu Johanka (272 m) východně od obce Hýsly stojí dřevěná rozhledna. Je celoročně volně přístupná, návštěvníkům je k dispozici také pergola s posezením. Atrakcí pro děti i dospělé je stádo ovcí, popásající se v oploceném areálu pod rozhlednou. Za pěkného počasí je z rozhledny pěkný výhled na Pálavu, Ždánický les a Chřiby s hradem Buchlov.

Rozhledna je vysoká 11 m.

Otevírací doba:

Celoročně volně přístupná.

GPS souřadnice:

49°1'46.167"N, 17°11'4.096"E

www.hysly.eu/turisticke-zajimavosti



Sluneční hodiny v Hýslích

Dvoje sluneční hodiny posazené na sobě se nachází před obecním úřadem. Na poloze větších slunečních hodin jsou umístěny nejmenší sluneční hodiny na světě. Tyto sluneční hodiny jsou umístěny do zmenšeniny sluneční soustavy a tvoří tak spolu jedinečné dílo o rozměrech 8,4 × 3,5 metrů. Na ploše cca 29,4 m² byla vytvořena sluneční soustava se sluncem, všemi planetami a jejich měsíci.

Nejmenší sluneční hodiny na světě mají rozměr 9 mm, jedná se o světový unikát zapsaný v České knize rekordů.



GPS souřadnice:

49°1'32.448"N, 17°10'51.240"E

www.hysly.eu/turisticke-zajimavosti

ATR mlýn v Bohuslavicích

Nedaleko Kyjova se nachází poslední z 5 mlýnů, které stávaly v Bohuslavicích. Podle písemných pramenů se historie bývalého vodního mlýna datuje do období kolem roku 1620, možná i 1420. Jako válcový mlýn byl uzavřen v 50. letech 20. století. V roce 2006 byl částečně zpřístupněn veřejnosti jako prostor pro realizaci výtvarných, divadelních, hudebních a jiných tvořivých aktivit. Zajímavé prostředí mlýna inspiruje k poznání historie a realizaci vzdělávacích a kulturních aktivit (výstavy, výtvarné dílny, podpora dobrovolnictví). V létě se zde koná pravidelně interaktivní folklórní festival Mlýnské kolo.

V červnu 2014 zde bylo otevřeno ART muzeum legend – více najdete v sekci Muzea.



Adresa: Kyjov-Bohuslavice 4070
Kontakt: mob.: 602 969 267
www.artmlyn.eu



Šlapací drezíny v Ratíškovicích

K zajímavým lákadlům našeho regionu patří 3 km dlouhá trasa pro šlapací drezíny, která nabízí možnost projet se po části staré Baťovy železniční dráhy. Trať sloužila v minulosti k přepravě uhlí z dolů Tomáš a I. Máje 1 do výklopníku v Sudoměřicích, odkud uhlí putovalo po Baťově kanálu do Otrokovic. Tématice železnice se věnuje i Muzeum Ve vagónu.

Provozní doba muzea a šlapacích drezínek:

červenec – srpen: (ÚT–NE) 10:00–17:00

duben – říjen: po tel. domluvě



GPS souřadnice:

48°55'31.224"N, 17°10'20.316"E

Doporučujeme si předem rezervovat šlapací drezíny, zejména přes víkendy je velký zájem.

Kontakt: mob.: 724 247 671
www.ratiskovka.cz

Kyjovský pivovar

Kyjovský pivovar začal v roce 2014 opět vařit pivo. Změnilo se sídlo, lidé i technologie, zůstaly tradiční postupy a skvělé pivo. Nový pivovar navazuje na úspěšnou historii Kyjovského pivovaru, která se psala od počátku 16. století až do roku 1966. Standardní pivovarské provozy, stejně jako ty v Kyjově, se neobejdou bez varny, spilky, ležáckého sklepa, ale také šrotovny nebo místa na čištění a plnění sudů a lahví. Pohled přímo do provozu nabízí i přilehlá pivovarská restaurace.

Zájemcům jsou nabízeny i komentované prohlídky s ochutnávkou, při kterých se dozví více o samotné výrobě.

Otevírací doba:

(PO–ČT, NE) 11:00–23:00, (PÁ–SO) 11:00–01:00



Adresa:
Komenského 596
697 01 Kyjov

Kontakt:
tel.: 518 614 313

e-mail:
info@kyjovsky-pivovar.cz

www.kyjovsky-pivovar.cz



Muzea a galerie

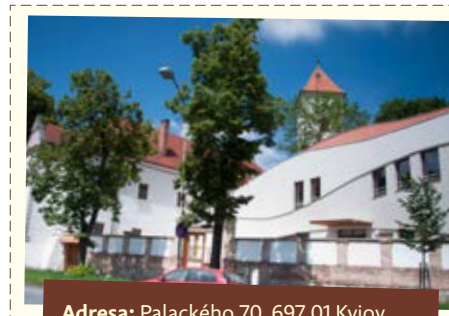
Vlastivědné muzeum Kyjov

V renesančním zámečku z poloviny 16. století sídlí od roku 1928 Vlastivědné muzeum Kyjov, pobočka Masarykova muzea v Hodoníně. Stálou expozicí archeologickou, etnografickou, přírodovědnou a expozicí Příroda Kyjovska (přírodovědná sbírka prezentovaná formou velkoplošného dioramatu) doplňují příležitostné výstavy během celého roku. Od roku 2010 je součástí muzea nová moderní budova.

Budova, v níž se nachází muzeum, je nejstarší dochovanou budovou ve městě.

Otevírací doba:

Celoročně (PO–PÁ) 8:00–12:00 a 13:00–16:00, (NE) 12:30–16:30



Adresa: Palackého 70, 697 01 Kyjov
Kontakt: tel.: 518 612 338, 724 986 073
e-mail: muzeum.kyjov@masaryk.info
www.masaryk.info

Expozice na Bukovanském mlýně

Stálá expozice se nachází ve 2. patře větrného mlýna a vracíme se v ní do života vesnice Bukovany v období konce 19. stol. a 1. pol. 20. století. Najdete zde pomůcky využívané běžně v domácnosti, přes exponáty s náboženskou tematikou, velkou skupinu zemědělského a vinařského nářadí až po volný čas reprezentovaný sportovním náčiním.

Otevírací doba:

Větrný mlýn s vyhlídkou (v případě nepříznivého počasí mlýn otevřen po dohodě s recepcí):
říjen – březen: (PO–NE) 10:00–17:00 (prohlídky zajišťuje recepce)
duben – září: (PO–NE) 10:00–17:00 (PO–PÁ:



Adresa: Bukovany 70, 696 31 Bukovany
Kontakt: tel.: 518 618 011, 775 700 114
e-mail: info@bukovansky-mlyn.cz
www.bukovansky-mlyn.cz

prohlídky zajišťuje recepce, SO–NE, svátky: prohlídky s průvodcem)
červenec – srpen: (PO–PÁ) 10:00–17:00, (SO, NE, svátky) 10:00–19:00 (pro veřejnost otevřeno denně, prohlídky zajišťuje průvodce)

Expozice na zámku v konírně

Expozice se nachází v zámecké konírně, která je součástí komplexu milotického zámku a každoročně se obměňuje. Informace o aktuální výstavě najdete na www.novy-dvur.cz.

Otevírací doba:

květen – září: (ÚT–NE) 10:00–17:00
je možná také individuální domluva



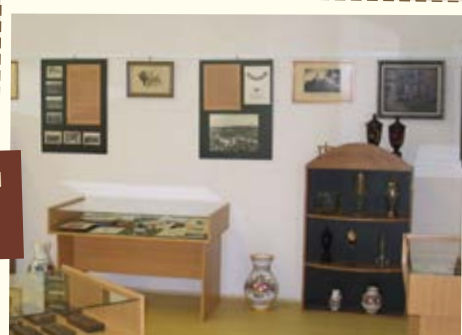
Adresa: Zámecká 1, 696 05 Milotice
Kontakt: tel.: 518 394 890, mob.: 606 768 258
e-mail: mikroregion@novy-dvur.cz; konirna@milotice.cz
www.novy-dvur.cz

Expozice města Bzenec

V expozici se shromažďují památky a dokumenty vztahující se k městu Bzenec a nejbližšímu okolí. Ve třech výstavních sálech se zde mohou zájemci seznámit s historií, stavebním vývojem, nejvýznamnějšími památkami, nechybí zde ani doklady k rozvoji školství, spolků, či řemesel. Celá expozice je doplněna velkým množstvím starých snímků a pohlednic Bzence.

Otevírací doba:

Celoročně
(PO) 8:00–12:00, 14:00–17:00
(ÚT) 8:00–12:00, 14:00–16:00
(ČT) 8:00–12:00, 14:00–18:00
(PÁ) 14:00–16:00



Adresa: Krále Vladislava 759, Bzenec 696 81
Kontakt: tel.: 518 384 609
e-mail: mek.bzenec@tiscali.cz

Muzeum Ve vagónu Ratíškovice

Tématice železnice se věnuje Muzeum Ve vagónu, kde naleznete expozici malého železničního a hornického muzea v Ratíškovicích. Expozice shromažďuje řadu zajímavých informací z historie těžby lignitu a dozvíte se zde také o současnosti železničních tratí okresu Hodonín. Kromě muzejních exponátů a řady dobových fotografií je k vidění původní interiér historického železničního vozu ve stavu, v jakém před více než sedmdesáti lety vyjel na své první kilometry.

Otevírací doba:

červenec – srpen: (ÚT–NE) 10:00–17:00
duben – říjen: po tel. domluvě



GPS souřadnice:

48°55'31.224"N, 17°10'20.316"E
Kontakt: tel.: 724 247 671
e-mail: info@ratiskovka.com
www.ratiskovka.cz

Obecní muzeum Skoronice

Budova obecního muzea byla v roce 2013 rekonstruována a v původních světnicích venkovské zástavby z roku 1903 byly instalovány dvě expozice. První je věnována Jízdě králů, starobylému obřadu, který byl v roce 2011 zapsán na reprezentativní seznam nemotného kulturního dědictví pod ochranou UNESCO. Druhou expozici tvoří ukázka lidového bydlení – můžete vidět kuchyň a světnici původní venkovské chaloupky.

Jízda králů se do dnešních dnů zachovala pouze ve 4 obcích na jihovýchodní Moravě. Víte, ve kterých? Jsou to Kunovice, Vlčnov, Hluk a Skoronice.

Otevírací doba:

Dle individuální domluvy (muzeum je otevřeno pouze na objednávku, projíždějící zájemce o prohlídku jsou pracovníci obce připraveni provést expozicemi kdykoliv).



Adresa: Skoronice 56, 696 41 Vlkoš
Kontakt: tel.: 518 625 822
e-mail: starostka@skoronice.cz

Muzeum Vacenovice

Muzeum se zabývá sběrem, zpracováváním a prezentací historických a národopisných informací a artefaktů. Konají se zde také dočasné výstavy místních umělců (řezbářů, fotografů aj.), ale i akce jako draní peří, košť okurků apod.

Otevírací doba:

Dle individuální domluvy.



Adresa: Vacenovice 128, 696 06
Kontakt: 518376160; e-mail: obec@vacenovice.cz
 www.vacenovice.cz/muzeum

Military muzeum Vlkoš

Military muzeum generála Sergěje Jana Ingra bylo založeno roku 2007 jako pocta nejvýznamnějšímu rodákovi obce Vlkoš, armádnímu generálovi, ministru národní obrany československé exilové vlády v Londýně S. J. Ingrovi, který byl komunistickým režimem úplně vymazán z dějin tohoto národa. Muzeum ve svých útroběch skrývá rozsáhlé sbírky z období 2. sv. války všech armád, po rekonstrukci je rozšířeno o expozice AČR. Každoročně jsou pořádány významné akce v regionu s důrazem na vlastenectví a národní hrdost. Military muzeum se věnuje i nejmenším a to humanitárně naučným projektem Lvíček Míra.

V muzeu najdete také tzv. Military biograf s kapacitou 30 osob a 20 dokumenty.

Otevírací doba:

Aktuální otevírací dobu naleznete na www.militarymuzeum.cz



Adresa: Vlkoš 121, 696 41
Kontakt: tel.: 608 025 233
 e-mail: militarymuzeum@email.cz
 www.militarymuzeum.cz

Vracovské muzeum

Muzeum se nachází v jedné z nejstarších částí Vracova – v ulici Záhumenská. Jedná se o malý dochovaný domek z 18. století, ve kterém je jedna světnička, předsíň a komora. Každého návštěvníka jistě ohromí skutečnost, že v tomto miniaturním prostředí kdysi žila početná rodina. Je zde možné vidět dobové zařízení místností a různé pracovní nářadí a pomůcky. Některé jsou v dnešní době skutečně unikáty.

Otevírací doba:

Dle individuální domluvy.



Adresa: Vracov 235, 696 42
Kontakt: tel.: 518 628 182, 518 628 066
 e-mail: infocentrum@mestovracov.cz

Muzeum obce Žarošice a Komunitní centrum

Ve dvorním traktu se nachází komunitní centrum, kde v prostorách galerie probíhají přednášky, tématické a autorské výstavy. V muzeu se nachází šest stálých expozic: selský malovaný nábytek, zaniklá vesnická řemesla, tradiční zemědělství a vinohradnictví, historie původního kostela Staré Matky Boží, rezidence na Silničné a černá kuchyně s dobovým vybavením pro perníkáře a cukráře. Připomínce divadelní činnosti v Žarošicích je vyhrazena samostatná výstavní část s dochovanou divadelní oponou „Vlast“.

Otevírací doba:

květen – říjen:
 (ČT-NE) 10:00–12:00, 13:00–17:00
 listopad – duben:
 (NE) 13:00–16:00



Adresa: Žarošice 110, 696 34
Kontakt: tel.: 725 948 591
 e-mail: muzeum.zar@seznam.cz
 www.zarosice.cz

Vrbasovo muzeum Ždánice

Nachází se v přízemí zámku. Rozsáhlá expozice s kulturně-historickými, národopisnými a dalšími sbírkami. Je zde soustředěna i řada napoleonských památek a kuriozit.

Otevírací doba:

duben: (ÚT-PÁ) 9:00–11:30, 12:00–16:00,
(NE) 10:00–16:00

květen, červen, září, říjen: (ÚT-PÁ)

9:00–11:30, 12:00–16:00,

(SO, NE, svátek) 10:00–16:00

červenec, srpen: (ÚT-PÁ) 9:00–11:30,
12:00–16:00, (SO, NE, svátek) 10:00–16:30

listopad – březen: (ÚT-PÁ) 9:00–11:30,
12:00–16:00, (SO, NE) pouze po dohodě



Adresa: Zámek 1, 696 32 Ždánice
Kontakt: mob.: 725 920 846
e-mail: muzeum@muzdanice.cz
www.muzdanice.cz

Muzeum obce Želetice

Muzeum obce Želetice, které je umístěno v budově bývalé školy, tvoří hlavně sbírky věcí a předmětů, které věnovali místní občané. Představují obec Želetice a život v ní hlavně v dobách minulých. Součástí muzea je i čítárna a studovna, obsahující bohatou sbírku obecní fotodokumentace, dokumentů, knih a tiskovin vztahujících se k obci.

Otevírací doba:

Dle individuální domluvy.

Adresa: Želetice 49, 696 37
Kontakt: tel.: 518 622 725, 724 168 695
e-mail: zeletice@zeletice.cz
www.zeletice.cz



Obecní muzeum Stavěšice

Malé obecní muzeum v obecním domě s pestrou smесí sbírkových předmětů z obce a jejího blízkého okolí. Naleznete zde i expozici věnovanou boxerovi Františku Kopečkovi.

Otevírací doba:

Dle individuální domluvy.



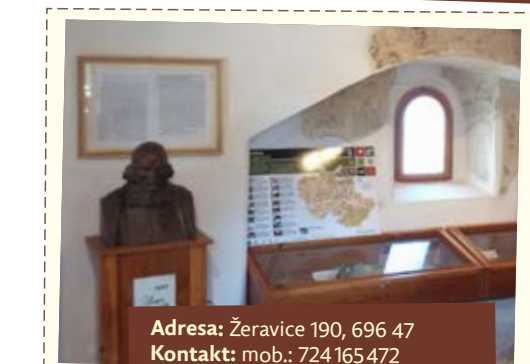
Adresa: Stavěšice 44, 696 38 Strážovice
Kontakt: tel.: 518 622 152, 602 519 349
e-mail: stavesic@e-dnes.cz
www.stavesice.eu/muzeum-/

Památník J. A. Komenského Žeravice

Expozice muzea se věnuje především J. A. Komenskému, který zde byl dne 26. 4. 1616 ordinován na kněze.

Otevírací doba:

Dle individuální domluvy.



Adresa: Žeravice 190, 696 47
Kontakt: mob.: 724 165 472
e-mail: starosta@obeczeravice.cz

Věteřovské muzeum

V muzeu je možné shlédnout ukádku bydlení našich stařeňek a stařečků. Je zde vystaveno nářadí, se kterým pracovali v hospodářství a na poli. Návštěvník může také nahlédnout do pomyslné školy. Část muzea je věnována historii věteřovské farnosti.

Otevírací doba:

Dle individuální domluvy.



Adresa: Věteřov 207, 697 01
Kontakt: tel.: 602 594 118
e-mail: mistostarosta@veterov.eu
www.veterov.eu/muzeum

ART muzeum legend v Bohuslavicích

V posledním z pěti mlýnů, které stávaly v místní části Bohuslavice, je od června 2014 otevřeno ART muzeum legend jako stálá expozice prezentující historii mlýna v kontextu širších historických událostí a legend (např. rozhovor mlynáře s Napoleonem) spolu s interaktivní expozicí historie praní a vážení doplněnou dobovými artefakty.

Otevírací doba:

Kdykoliv po telefonické domluvě.

Adresa: Kyjov-Bohuslavice 4070
Kontakt: mob.: 602 969 267
www.artmlyn.eu



Expozice v Augustiniánské rezidenci Šardice

V kulturně-společenském centru Augustiniánské rezidence najdete tyto 2 stálé expozice: první je výstava měřidel a vah – unikátní expozice ze sbírek Ing. Petra Cíkrle, Ph.D. vás seznámí s vývojem měřidel a vah, dobové exponáty pak poučí, jak se měřilo a vážilo. Druhá expozice nese název: Lidová jizba a kroj – šardický kroj, nevýslovná krása, jedinečnost a tradice jeho nošení jsou k vidění v lidové jizbě.

Otevírací doba:

červen – říjen:
(ÚT–PÁ) na tel. objednávku,
(SO) 13:00–17:00,
(NE, svátky) 10:00–17:00

Adresa: Šardice čp. 2, 636 13 Šardice
Kontakt: tel.: 734 203 090
e-mail: info.rezidence@seznam.cz
www.rezidence.blog.cz



Galerie Nenkovice při Obecním úřadě

Galerie umístěná v budově obecního úřadu, kde se vystavují jak práce různých výtvarníků, tak práce a výrobky místních občanů a dětí mateřské a základní školy, např. keramika, textilní práce, malby, aranžování suchých květin, řezbářství a jiné práce. Tyto výstavy jsou ve většině případů prodejní.



Adresa: Nenkovice 37, 696 37
Kontakt: tel.: 518 622 621
e-mail: nenkovice@nenkovice.cz
www.nenkovice.cz/cz/galerie

Galerie v Kyjově

Ve městě se nachází čtyři galerie. **Galerie Ve škole** zřízená při ZŠ J. A. Komenského a ZŠ Újezd je veřejnou galerií v Kyjově. V prostorách budovy ZŠ mohou návštěvníci z široké veřejnosti shlédnout unikátní tematické výstavy během celého školního roku. Na ulici Svatoborské najdete **Galerii Doma**, která je profesionální galerií s pravidelnou nepřetržitou činností. Naproti tomu **Radniční galerie**, která je nejnovější galerií v Kyjově a je umístěná v atriu radnice, dává příležitost především mladým, začínajícím a amatérským umělcům. V přízemí kulturního domu najdete **Galerii & Čajovnu**, kde probíhají během celého roku výstavy obrazů, grafik či fotografií umělců jak z Kyjova či jeho okolí, tak i ze vzdálenějších koutů naší vlasti.

Galerie Ve škole: Újezd 990, 697 01 Kyjov
www.zskyjov.cz/galerie-ve-skole

Galerie Doma: Svatoborská 412, 697 01 Kyjov
www.galeriedoma.cz

Radniční galerie: Masarykovo nám. 30,
697 01 Kyjov; www.mestokyjov.cz

Galerie & Čajovna: Dům kultury,
Masarykovo nám. 34, 697 01 Kyjov
www.cajovnagalerie.cz



Radniční galerie

Kostely, kláštery a židovské památky

Židovský hřbitov v Dambořicích

Nachází se v sousedství katolického hřbitova. Má rozlohu 3496 m² a je zde zachováno přibližně 500 náhrobků. Některé z nich jsou opatřeny symbolikou související se jménem, zaměstnáním či vlastnostmi zemřelého, např. koruna, věnec, strom, lev, závoj, ruce kohenů, levitské nádoby. Barokní náhrobky jsou typologicky shodné s náhrobky z Mikulova.

Nejstarší náhrobek pochází z roku 1700.



Židovský hřbitov ve Bzenci

Nachází se ve svahu nad severním okrajem města. Jsou zde náhrobky od konce 17. století až do 80. let 20. století. Ke hřbitovu náleží smuteční obřadní síň.

Internační tábor ve Svatobořicích

Za II. světové války byl v obci zřízen internační tábor pro občany židovského původu a politické vězně. Pozůstatky temné minulosti dnes připomíná pomníček u bývalé textilky. V táboře bylo 2500 vězňů. V místě původní tvrze později přestavěné na renesanční panské sídlo se nachází dvě busty římského boha Januse. Janus byl bůh vchodu a východu a zobrazoval se s dvěma tvářemi, z nichž jedna hledí dopředu a druhá dozadu. Mezi lidmi dostaly tyto busty přezdívku Svatoborské opice.

V prostorách školy je instalována stálá výstava Práce vězňů o internačním táboře z let 1942–45.

Poutní kostel sv. Anny v Žarošicích

Empírový kostel Sv. Anny v Žarošicích byl postaven v roce 1801 po požáru původního dřevěného kostela. Historie místa je však mnohem starší. Už na začátku 14. století se na území současné osady Silničná nacházelo významné poutní místo. Po josefínských reformách bylo poutní místo i místní cisterciácká komunita zrušeny. Milostná socha Staré Matky Boží byla přenesena do nedalekého žarošického farního kostela Sv. Anny. Tak byla zachována kontinuita poutí. Nevelká stavba kostela nestačila přílivu přicházejících poutníků, proto bylo v roce 1967 za kostelem zbudováno prostranství, aby poutní bohoslužby mohly být pod širým nebem. Na zdi k faře jsou na sgrafitech zachyceny významné události z dějin poutního místa. Mozaiky křížové cesty vytvořil Antonín Klouda z Prahy.

Toto místo má i svou turistickou známku.

Augustiniánská rezidence v Šardicích, letní sídlo kláštera

Augustiniánská rezidence pochází z 2. čtvrtiny 18. století a jedná se o bývalé letní sídlo augustiniánského řádu na Starém Brně. Rezidence vznikla v letech 1740–42 přestavbou staré sýpky. Jako reprezentační sídlo brněnských augustiniánů byla vybavena potřebnými úředními a společenskými prostorami.

V budově pobýval také zakladatel genetiky J. G. Mendel či pokrokový opat Cyril Napp.

Kostel sv. Jana Křtitele ve Bzenci

Barokní kostel pochází z let 1696–1702. V kartuši na portálu jsou znaky tehdejší bzenecké vrchnosti Jiřího Kryštofa Pruskovského z Pruskova a jeho manželky Marie Rozálie z Thurri a Val Sassina.

Farní kostel v Dambořicích

Kostel se připomíná již roku 1326. Současná stavba je pravděpodobně až z 2. poloviny 18. století, v letech 1909–10 byl vybudován nový presbytář se sakristií a oratoří. V interiéru dřevěná Madona z poslední čtvrtiny 14. století.

Kostel sv. Jana Křtitele v Hovoranech

Barokní kostel z roku 1725, v roce 1925 byly přistavěny sakristie, oratoř a kaple.

Kostel sv. Václava v Kostelci

Tato pozdně románská stavba je nejstarší zachovanou památkou na Kyjovsku a jedná se zřejmě o nejstarší stavbu z té doby a v takové celistvosti v Čechách. V roce 1729 byl kostel rozšířen západním směrem, koncem 19. století byla zřízena hudební kruchta. Původní podoba kostela je známa ze staré kostelecké pečeti. U kostelní zdi volně leží dvě kamenné nádoby, prý se jedná o nádoby, v nichž se brousily meče a další zbraně.

Podle pověstí byl kostel postaven v letech 1030 až 1050 z pálených cihel, které prý byly na vozích dovezené až z Říma.

Kostel Nanebevzetí Panny Marie v Kyjově

Kostel, původně kapucínský, byl vystavěn v letech 1713–1720 na pozemcích kyjovského šlechtice Pogrela. Vysvěcen byl v roce 1723. Původní dřevěný oltář nahradil pozlacený mramorový s obrazem malíře Antonína Maulpertsche a sochami svatého Cyrila a Metoděje. Roku 1784 byl kostel prohlášen za farní. Dnes je to hlavní farní kostel římskokatolické církve v Kyjově.

Pod kostelem se nachází kapucínská hrobka se 40 rakvemi.

Kostel sv. Petra a Pavla v Lovčicích

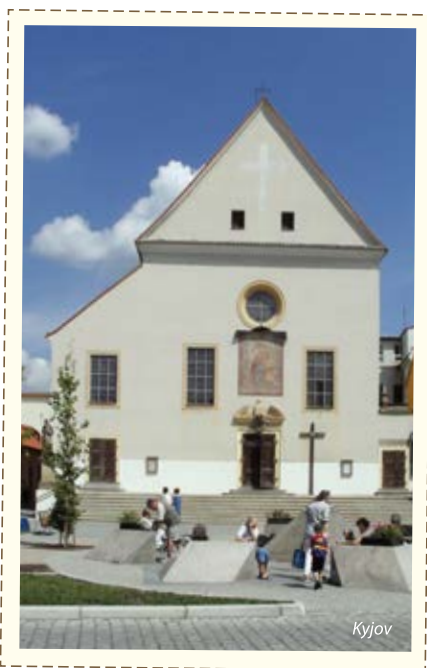
Empírový kostel byl vystavěn v letech 1802–08 a nahradil starší stavbu, která stávala na jiném místě. Uvnitř jsou mozaiky od Antonína Kloudy z roku 1985.

Kostel Všech svatých v Miloticích

Barokní milotický kostel byl postaven v letech 1697–1703. Umělecky hodnotný interiér s obrazy od J. Sterna a sochami O. Schweigla. Kolem kostela je zeď s hranolovými pilíři. Na nich jsou druhotně osazené barokní sochy svatých z 18. století.

Kostel svatého Martina a Cyrila a Metoděje v Násedlovicích

Moderní stavba z let 1927–28 (vysvěcen 30. září 1928) podle projektu ždánického rodáka Antonína Mendla. Kostel je v seznamu kulturních památek.



Kostel v Nenkovicích

Moderní římskokatolický kostel spolu s místním hřbitovem a vzrostlou zelení tvoří zátiší na severozápadním okraji obce. Na návsi stojí zvonice zdobená sgrafity od Jano Kohlera.

Kostel Navštívení Panny Marie ve Svatobořicích-Mistříně

Původní románský kostel, který stál na místě zvaném Kostelíky, jižně od dnešního Mistřína, byl zbořen v roce 1784. Dnes je na tomto místě dubový kříž. Ještě před jeho zbořením byl v Mistříně postaven nový barokní kostel.

Kostel Obrácení svatého Pavla v Syrovíně

Kostel byl postaven v letech 1713–16 ve stylu smíšeného renesančního a raně barokního slohu.

Ke kostelu se váže pověst o zakopaných zlatých kačenách, které před svou smrtí ukryl zakladatel zdejšího kostela pater Jaroš, a tajných chodbách vedoucích pryč až k hradu Buchlov.

Kostel sv. Jana Křtitele v Uhřicích

Goticko-renesanční stavba s cyrilometodějskou tradicí. V chrámu se nachází hliněný svatostánek. Jedná se o habánskou práci z konce 16. a začátku 17. století. Vznikl v místní toufarské dílně v čase, kdy Uhřice vlastnil Kryštof Jager z Puysbrunu. Na to, že se jedná o vzácné hrnčířské dílo, se přišlo až v roce 1929.

Kostel Božského Srdce Páně ve Vacenovicích

Uvnitř kostela na čelní stěně je mezi sochami sv. Petra a Pavla obraz Božského Srdce Páně od Jana Köhlera. Najdete zde barokní varhany z roku 1754.

Jedná se o funkcionalistickou stavbu vysvěcenou roku 1927.

Kostel sv. Cyrila a Metoděje a secesní fara ve Věteřově

Novorenesanční kostel z roku 1900–1902. V sousedství kostela stojí vznosná secesní fara, kterou nechal v letech 1908–09 vystavět pražský klášter Křížovníků. Fara je vyzdobena freskami Jana Köhlera.

Kostel byl vystavěn podle návrhu kyjovského architekta Gustava Sonnevenda.

Kostel Nanebevzetí Panny Marie ve Vlkoši

Barokní kostel byl postaven v letech 1770–80 na místě původního gotického kostela. V hrobce u kostela je pohřben Ludvík Serényi, olomoucký probošt, který stavbu kostela z větší části financoval.

Kostel sv. Vavřince ve Vracově

Raně gotický kostel s presbytářem z r. 1240 byl postaven v tzv. burgundsko-cisterciáckém slohu. V původním stavu se dochoval jeho presbytář z roku 1240.

Za kostelem je moderní křížová cesta se skleněnými vitrážemi.

Kostel Nanebevzetí Panny Marie ve Ždánicích

Původní gotická kaple byla v roce 1701 přestavěna a rozšířena v raně barokním stylu. Nový kostel nahradil původní kostel sv. Bartoloměje, který stával na jiném místě (Hrubá strana) a byl za Josefa II. zrušen a posléze zbourán.

Kostel Stětí sv. Jana Křtitele v Žeravicích

Barokní kostel z let 1722–29, postavený Janem Dětrichem z Petřvaldu. Uprostřed kostela je hrobka Marie Crestencie z Petřvaldu. V interiéru obrazy Ignáce Raaba a Joži Úprky.



Přírodní parky

Přírodní park Ždánický les

Pro Ždánický les (roku 1996 vyhlášený přírodním parkem) a Věteřovskou vrchovinu jsou charakteristické hluboké listnaté lesy. Převládají zde karpatské dubohabřiny, v nejvyšších partiích i bučiny. Na odlesněných svazích jižních úpatí se místy do dnes udržela cenná travinobylinná společenstva se vstavačem vojenským a dalšími vzácnými rostlinami. V lesních porostech se často zdržuje prase divoké a jelen evropský.

Přírodní rezervace U Vrby

Byla vyhlášena v roce 1994. Jsou v ní zastoupeny lesní porosty v původní druhové skladbě – bučiny a dubobučiny v hřebenové části Ždánického lesa. Rezervace na ploše 30 ha se nachází 4 km severovýchodně od Ždánic v blízkosti trasy naučné stezky – stanoviště č. 15. Převládají společenstva karpatských bučin s ostřicí chlupatou, místy se však vyskytují i duby, habry, lípy a babyky. K typickým druhům patří kyčelnice cibulkonosná, hvězdnatec čemeřicovitý, svízel Schultésův a svízel vonný. Zajímavá je rovněž zdejší fauna. Z ptáků je významný výskyt holuba hřivnáče, datla černého, kalouse ušatého, krkavce velkého, žluvy hajní. V lesních porostech ždánického lesa se často zdržuje prase divoké a jelen evropský.

U Slepice

Vrchol s podivně znějícím názvem U Slepice je s výškou 438 m.n.m nejvyšším bodem Ždánického lesa. Poblíž se nacházejí ropné vrty. Je to také křižovatka turistických cest.

Proč se vrchol jmenuje U Slepice? Ve 40. letech 18. století zde revírník Petr Orlich ze Ždánic postavil hájovnu. Našel zde prý slepici, která v dutém stromě vyvedla kuřata, a podle ní dal místu název.

Habrový

Východní svah Nové hory (0,5 km severně od

Ždánic). Travnatá, jen místy zarůstající stráň nad hlubokým údolím malého potůčku. Hojný výskyt sasanky lesní a vstavače vojenského, prvosenky jarní a vítodu většního. Údolíčko a jeho svahy připomínají krajinu Bílých Karpat. Blízká bývalá skládka byla jako stará ekologická zátěž zrekultivována v roce 2004 z prostředků Státního fondu životního prostředí ČR.

Palánek

Terénní pozůstatky hradu zvaného Palánek se nacházejí necelý kilometr severně od města, zastavení naučné stezky č. 3. Hrad patrně založili vladkové ze Ždánic někdy ve třetí 14. století, později ho získal Protivec ze Zástřizl a Pavlovic. Protože byl věrným stoupencem krále Jiřího, byl hrad dobyt hejtmánem Janem Zeleným ze Šanova, který si dobytý hrad načas podržel.

Lovčický potok a Jordánek

Dvě blízké lokality o celkové výměře 61,52 ha navrhované na zařazení mezi evropsky významné lokality Natura 2000. Důvodem k zařazení je výskyt motýla přástevníka kostivalového. Přástevník kostivalový je denním druhem pozdního léta.

Motýlí ráj

Nedaleko obce Ždánice leží velmi cenná a přírodně hodnotná lokalita zvaná Motýlí ráj. Není mnoho míst v České republice, kde najdete pohromadě celou polovinu druhů našich denních motýlů. Nejnápadnější z nich jsou denní motýli – mezi 84 druhů denních motýlů nechybí otakárci, bělásci, žluťásci, ostruháčci, modrásci, ohniváčci, batolci, babočky, perleťovci, hnědásci, okáčci, soumračníci a vřetenušky. Také tu můžete uvidět či uslyšet mnoho ptáků a rovněž flóra tu hýří barvami a tvary, nechybí krásné orchideje a mnoho dalších rostlin.

Vedle motýlů tu žijí kudlanky nábožné či náš největší brouk roháč obecný.

Přírodní park Chřiby

Chřiby (v roce 1991 vyhlášený přírodním parkem) jsou proslulé zachovalými bukovými lesy, skalními útvary, studánkami, vyhlídkovými místy i hlubokými údolím. Nachází se zde i několik archeologických lokalit. Tou nejznámější je hradisko sv. Klimenta u Osvětiman. Kyjovská část Chřibů navzdory své nevelké rozloze přímo překypuje přírodními hodnotami, není tedy divu, že celé Chřiby včetně jejich kyjovské části jsou navrženy na velmi rozsáhlou evropsky významnou lokalitu soustavy Natura 2000.

Zřícenina hradu Cimburk

Rozsáhlé zříceniny hradu založeného kolem roku 1330. Největšího rozsahu dosáhl hrad v 16. a 17. století, kdy se s ním počítalo jako s protitureckou pevností. V roce 1709 byl však již pustý. V současné době se jej snaží sdružení Polypeje zachránit před postupující zkázou. Hrad je otevřen o víkendech a prázdninách a vybírá se zde vstupné. Příležitostně tu jsou pořádány kulturní akce. Mezi rozcestím U Křížku a Cimburkem je při žluté značce studánka.

Více o zřícenině najdete na www.cimburk.eu.



Kozel

Osamocená pískovcová skála se nachází v těsné blízkosti červené turistické značky mezi rozcestím U Křížku a studánkou U Mísy. V blízkém okolí je několik dalších skal a skalek. Přímo u cesty je pískovcový balvan, v jehož horní čás-

ti je několik skalních mís. Kozel je chráněnou přírodní památkou a je zde vytyčeno několik horolezeckých cest.

Skála Kozel je vysoká 22 m.

Bradlo

Vrch Bradlo (543 m.n.m.) je tvořen úzkým hřebenem, který je protažen v severo a jihozápadním směru. V jeho severní části při modré značce stojí tzv. Koryčanská kaple, drobná stavba barokních tvarů z poloviny 19. století. Bohužel k Bradlu nevede „oficiální“ turistické značení, od turistického rozcestníku Koryčanská kaple se na jeho vrchol dostanete cestou vyznačenou členy KČT z Vřesovic.

Na vrcholu najdete mj. pamětní tabuli k letecké havárii v roce 1952, která se na Bradle přihodila.

Hradisko sv. Klimenta

Místo osídlené v době velkomoravské a ve středověku. Předpokládá se, že zde bývalo významné hradiště, které bylo jedním z kulturních středisek velkomoravské říše. Měly zde být uchovávány ostatky sv. Klimenta a fungovat církevní škola. Po pádu Velkomoravské říše hradisko nebylo opuštěno a osídlení zde přetrvalo až do 11. století. Podle nepodložené tradice zde žili tzv. černí mniši. Pak místo zpusťlo a k jeho obnově došlo až po roce 1358, kdy bylo předáno brněnským augustiniánům. Ti zde obnovili a rozšířili kostel a vybudovali malý klášter. Za husitských válek byl klášter zničen a později zde žili už jen poustevníci. Hora sv. Klimenta byla prohlášena národním kulturním památkou. Přes provedené výzkumy a množství literatury, která byla o Hoře sv. Klimenta napsána, se stále čeká na kritické vyhodnocení skutečného významu tohoto místa. Hora sv. Klimenta, která je zasazená do překrásného přírodního prostředí chřibských lesů, je přístupná po žluté značce ze sedla U Křížku do Osvětiman a po zelené značce od Kazatelny k rozcestí Nad Koryčanskou kaplí.

Na tomto místě dnes naleznete odkryté základy středověkého kostela, volně přístupnou dřevěnou kapli, zvonkohru, symbolické kříže připomínající sv. Cyrila a Metoděje, a tzv. Gorazdovu studánku.

Kazatelna

Osamocené skalisko vysoké cca 8 m vystupující ze svahu je zpřístupněné vytesanými schůdky. Na severní straně skála prudce spadá do údolí Stupavy. Na vrcholu je upravená plocha připomínající kazatelnu, železný dvouramenný kříž a také krásný výhled na zříceninu Cimburk. Nachází se při červené značce mezi studánkou U Mísy a rozcestím U Kazatelny. Kazatelna je chráněnou přírodní památkou.

O skalisku se traduje, že bylo skutečně využíváno jako kazatelna, nejprve moravským arcibiskupem Metodějem, později i augustiniány z nedalekého kláštera na Svatém Klimentu.



Koryčanská kaple

Koryčanská kaple je drobným architektonickým objektem z poloviny 19. století, napodobující barokní sloh, tvořící důležitý orientační bod uprostřed chřibských lesů opatřený triangulačním kótováním. Místo sloužilo jako zastávka k odpočinku poutníků putujících do koryčanského kostela na pouť Panny Marie. Dále pokračovali poutníci po cestě zvané Koryčanský chodník.



U Mísy

Vydatný a pěkně upravený pramen. V minulosti zdroj vody pro hrad Cimburk, dnes oblíbené místo odpočinku a občerstvení pro turisty. Rozcestí červené a zelené turistické značky.

Zubkova studánka

Malá studánka při odbočce žluté značky z Vřesovic k rozcestí Pod Koryčanskou kaplí. Vede sem i místní značení KČT od Koryčanské kaple.

Moravanské louky

Přírodní rezervace Moravanské louky tvoří komplex několika malých luk, které jsou oddělené lesíky nacházejícími se na zalesněném hřebeni Chřibů. Rozprostírají se 1 km severně od vrchu Bradlo, okrajem rezervace prochází červená turistická značka. Při severním okraji je informační tabule. Výměra rezervace je 8,7 ha. V lese při dolním okraji luk je Mravenčí skála a několik hranečnicků.

Nedaleko odtud najdete při lesní cestě tzv. Římský most.

Kameňák

V této známé rekreační osadě v minulosti stával kamenný tzv. Vításkův mlýn. Podle pověstí v něm strašilo. Necelý kilometr severně od autobusové zastávky Kameňák se nachází na zelené turistické trase opuštěný kamenolom, který ukončil svou činnost v 60. letech minulého století. Kameňáku se nevyhnuly tragické události konce druhé světové války. 14. dubna 1945 zde v tzv. Ištokově chatě skupinu partyzánů přepadlo a postřílelo gestapo. Událost připomíná památník se jmény obětí, který se nachází při zelené značce mezi Kameňákem a Zavadilkou.

Název Kameňák může být odvozen buď od kamenného mlýna, nebo může pramenit z dlouhodobé těžby kamene, která tu probíhala.

Zavadilka

Upravená a využívaná studánka při zelené značce pod skupinou chat. Další studánka je u chaty při žluté značce 1 km jihozápadně od Zavadilky, u tzv. Sklářské chaty.

Přírodní rezervace

Přírodní rezervace Písečný rybník (Milotice)

Rybník a k němu přiléhající vlhké slatinné louky asi 1 km severovýchodně od Milotic. Území je navrženo i mezi evropsky významné lokality soustavy Natura 2000.

Přírodní rezervace Sovince (Nenkovice)

Výměra 1,5 ha. Malá travnatá stráň mezi Nenkovicemi a Želeticemi hostící teplomilná společenstva rostlin a živočichů.

Přírodní rezervace Moravanské louky (Moravany)

Komplex několika malých luk, které jsou oddělené lesíky nacházejícími se na zalesněném hřebeni Chřibů.

Přírodní rezervace Horuky (Milotice)

Travnaté a křovinaté svahy kopce Nákla asi 1,5 km jihozápadně od Milotic s bohatou populací hlaváčku jarního. Z důvodu výskytu hadince

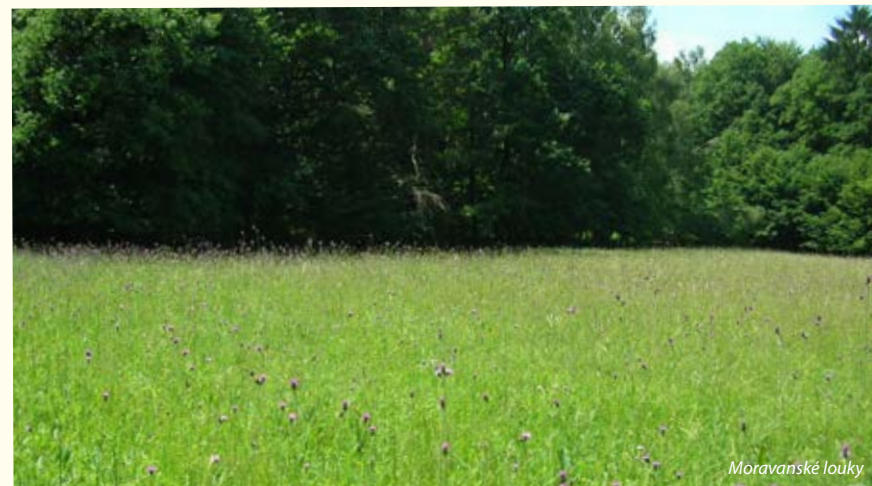
červeného byly Horuky navrženy k zařazení mezi evropsky významné lokality soustavy Natura 2000. Vedle hlaváčku jarního a hadince červeného se zde vyskytuje i kozinec vičencovitý a dánský, divizna brunátná, zvonek sibiřský, hadí mord nachový a objeven byl i vstavač kukačka. Z teplomilných druhů motýlů vyniká žlutásek jižní či otakárek fenyklový.

Přírodní rezervace Hovoranské louky (Hovorany)

Výměra 10,99 ha. Prudké travnaté svahy nad bezvodým údolčím, 1,5 km severozápadně od Hovorán. Jedna z nejvýznamnějších lokalit stepních luk na Moravě. Území je zařazeno do soustavy Natura 2000.

Přírodní rezervace U Vrby (Ždánice)

Byla vyhlášena v roce 1994. Rezervace na ploše 30 ha se nachází 4 km severovýchodně od Ždánic v blízkosti trasy naučné stezky – stanoviště č. 15.



Moravanské louky

Přírodní památky

Přírodní památka Bohuslavické stráně (Bohuslavice)

Výměra je 3,5 ha. Jedná se o dvě oddělené lokality. Větší se nachází na kopci Hrad, kde se nachází skromné pozůstatky středověkého opevnění. Přístup je možný od kostela vzhůru na nezalesněnou vyvýšeninu. Druhá, menší lokalita je na protější straně údolí, na okraji vesnice na stráni zvané Chrástka.

Přírodní památka Osypané břehy (Bzenec)

Výměra: 75,9 ha. Neregulovaný úsek řeky Moravy se třemi vyvinutými meandry a přilehlými lesy. Unikátním přírodním výtvozem je 13 m vysoká písčná stěna v nárazovém břehu meandru, která vznikla zařiznutím řeky do vátých písků. V sousedství přírodní památky je velká pískovna, ve které probíhá těžba.

Přírodní památka Vojenské cvičiště (Bzenec)

Výměra: 36,8 ha. Jedna z mála otevřených jihomoravských písčin s výskytem vzácných druhů rostlin a živočichů.

Přírodní památka Jezero (Vacenovice)

Výměra: 7,95 ha. Louky na severovýchodním

okraji obce s mělkou nádrží s výskytem řas parožnatek a vrbotopolovým hájkem. Pod názvem Vacenovické jezero byla lokalita zahrnuta i do soustavy Natura 2000.

Přírodní památka Hošťálka (Skalka)

Nevelká louka na hřebeni 1,2 km severovýchodně od obce Skalka. Bývalá pastvina s výskytem koniklece velkokvětého.

Přírodní památka Ježovský lom (Ježov)

Výměra: 0,97 ha. Pískovcový lom asi 1 km severovýchodně od Ježova. Významný geologický odkryv luhačovických vrstev zlínského souvrství. Přes svou malou rozlohu je lokalita i důležitým útočištěm teplomilné flóry a fauny.

Přírodní památka Losky (Ježov)

Chráněné území tvoří východní část opuštěného hliniště v trati Losky po levé straně státní silnice II/422 směrem na Osvětimany. Ve stěně hliniště jsou odkryty sprašové sedimenty kvartérního stáří obsahující několik fosilních půd a jejich derivátů. Lokalita skýtá řadu paleoklimatických a paleografických údajů pro celou přilehlou oblast.



Osypané břehy

Ostatní

Národní přírodní památka Na Adamcích (Želetice)

Výměra: 7,5 ha. Travnaté svahy úbočí kopce Homole, 1 km jihozápadně od Želetic. Přístup neznačenou polní cestou z horního konce obce. NPP Na Adamcích hostí jednu z nejlépe zachovaných teplomilných trávobylinných společenstev na jižní Moravě a je navrženo i mezi evropsky významné lokality soustavy Natura 2000.

Národní přírodní památka Váté Písky a Důbrava

Váté Písky vznikly před 9–12000 lety, na konci doby ledové. Byly vyváté silnými větry z říčních teras řeky Moravy a ukládaly se v prostoru mezi Moravským pískem, Vracovem a Rohatcem. Na píscích vznikl komplex světlých doubrav, nazývaný Důbrava. Ve středověku byly lesy vykáceny a následná pastva zničila zbytky vegetace a uvolnila písky. Aby se zamezilo větrným bouřím, přišel nadlesní J. B. Bechtel začátkem 19. století s nápadem na odlesněné plochy vysadit borovice, tímto způsobem byla tato oblast postupně zalesněna. Další informace se můžete dozvědět prostřednictvím Vzdělávacího a informačního střediska Bílé Karpaty (vis.bilekarpaty.cz).

Oblasti se začalo říkat „Moravská Sahara“ díky uvolněným pískům, které se při silných větrech přemisťovaly a vytvářely duny.

Babí lom – nejvyšší vrchol Kyjovska

Přímo nad obcí Strážovice se vypíná nejvyšší bod Kyjovské pahorkatiny. Na vrchol kopce s vysílačem Českých radiokomunikací vede nové zelené a žluté turistické značení (Strážovice 1,5 km, Svatobořice 5,5 km, Ždánice 9,5 km, Sobůlky 2,5 km, Kyjov 8,5 km). Cyklisté sem mohou vyjet po asfaltové silničce. Severně od vrcholu jsou výrazné pozůstatky po dolování železných rud. V lese zde na jediném místě ve Věteřovské vrchovině roste buk.

Babí lom je vysoký 417 m.n.m. a místní ho nazývají Stražovják.

Bájný vrch Náklo

Náklo (265 m) je vrch nedaleko obcí Ratíškovice a Milotice. Své okolí převyšuje asi o 58 m a z jeho vrcholu jsou hezké rozhledy směrem na Chřiby i Bílé Karpaty. Ve 30. letech 20. století nastal na vrchu Náklo rozvoj těžby lignitu firmou Baťa. Těsně pod vrcholem kopce objevíte ukázkou miniaturních pecí. Najdete zde také pískovcovou sochu Sáma, prvního krále Slovanů, který zde sedí na vladařské stoličce a shlíží do krajiny a k uctění příchodu Cyrila a Metoděje zde byl v roce 2004 vybudován kříž, který má svá ramena zakončena liliovitým okvětim.

Právě zde, na vrchu Náklo se mohlo, dle jedné z teorií, v minulosti nacházet bájně slovanské megaměsto Veligrad.



Babí lom

Naučné stezky

Naučná stezka Ždánickým lesem

Délka: 10,5 km, náročnost: 3

Naučná stezka zpřístupněna od roku 1996 překonává celkový výškový rozdíl 219 m. Základní okruh stezky je s návratem zpět do Ždánic, ale je možnost odpojení směrem na obec Lovčice, odkud lze využít autobusového spojení jak do Ždánic, tak také do Kyjova. Nebo zhruba v polovině okruhu odbočit a projít Ždánickým lesem k rekreačnímu táboru – Haluzická hájenka. Odtud je možné vlakové spojení do Kyjova. Trasa je vedena od prostoru autobusového nádraží ve Ždánicích. Dále na sever po asfaltové a posléze polní cestě se mírným stoupáním dostává k hranicím rekreačního lesa Palánek. Trasa stezky pokračuje dále stoupáním až na kótu 356 a odtud pozvolným klesáním se dostává k poslednímu rozcestí U Slepice, odkud je potřeba se vydat jižním směrem a dále po zelené stezce zpět do Ždánic.

Naučná stezka Motýlí ráj

Délka: 2-3 km, náročnost: 1

(vhodná i pro rodiny s dětmi)

Ve dvou údolích, Šraňky a Habruvky, jež vyběhají přímo ze Ždánic severním směrem, najdete 4 panely naučné stezky, které vás seznámí se zajímavostmi Motýlího ráje. V Habruvkách je umístěn jeden panel, ve Šraňkách stojí panely tři, které jsou s čísly 12, 13 a 14 napojeny na naučnou stezku Ždánický les. Naučná stezka Motýlí ráj je značená od autobusového nádraží, kolem městského úřadu na konec města ulicí Žandrof, kde přechází do údolí Šraňky. Na konci údolí je možné vstoupit do lesa a napojit se na naučnou stezku Ždánický les. Můžete se jen krátce projít Motýlím rájem anebo si udělat pěkný okružní výlet otevřenou krajinou a lesem.

Pro pozorování motýlů je nevhodnější začátek

léta, ale své krásy umí Motýlí ráj předvést v každém ročním období.

Naučná stezka Kyjov-Bohuslavice

Délka: 17 km, náročnost: 2

Naučná stezka byla zřízena v roce 2005 mezi Kyjovem a Bohuslavicemi, návštěvníky má seznámit s některými přírodními a historickými zajímavostmi okolí Kyjova a Bohuslavic. Na trase, která měří necelých 17 km, je rozmístěno 9 informačních panelů. Přemostění naučné stezky v Bohuslavicích nabízí možnost občerstvení a výběr delší nebo kratší varianty trasy, jejíž celkové převýšení činí 230 m.

Naučná stezka Váté Písky

Délka: 4,5 km, náročnost: 1

Borovicovým lesem, nazývaným Dúbrava, vede nenáročná naučná stezka Váté Písky. Stezka není značena, na první ceduli u Bechtlova pomníku je zobrazena trasa na mapě. Celá tato oblast je Národní přírodní památkou Váté Písky. Národní přírodní památku tvoří několik km dlouhý a 60 m široký pás písečných dun a přesypů po obou stranách železniční trati. Na území památky se daří celé řadě druhů teplomilného hmyzu a vzácným a ohroženým druhům rostlin, můžeme tu vidět např. kavyl písečný. Více informací se můžete dozvědět prostřednictvím Vzdělávacího a informačního střediska Bílé Karpaty (vis.bilekarpaty.cz).

Naučná stezka v Moravanech

Délka: 3,5 km, náročnost: 1

(vhodná i pro rodiny s dětmi)

Naučná stezka na svých 4 informačních panelech informuje o obou partnerských obcích (slovenská obec Breza a obec Moravany, kte-

ré se na tomto projektu podíleli), řemeslech a službách v obcích, zemědělství a vinařství, také o krásách přírody a krajiny v obou obcích. Součástí této naučné stezky je vybudování zálihu s odpočinkovou sedačkou se stříškou v prostoru Kameňáku u sochy sv. Vendelína, která má sloužit k odpočinku turistů a návštěvníků Chřibů.

Včelařská naučná stezka

Délka: 1,5 km, náročnost: 1

Naučná včelařská stezka je dlouhá asi 1,5 km a má určitou logickou posloupnost života včel. Začíná u ZŠ v Bohuslavicích, pak se stáčí a pokračuje po levém břehu říčky Kyjovky, znovu protíná říčku Kyjovku a stáčí se vlevo pod železniční viadukt a opět se stáčí vlevo a protíná říčku Stupavku a pokračuje směrem na chráněnou oblast bohuslavické stráně a koupaliště

biotop. Prohlídkovou trasu tvoří 10 včelařských stanovišť, dvě odpočinková místa a výstavka starých, dnes již nepoužívaných úlů z minulého století.

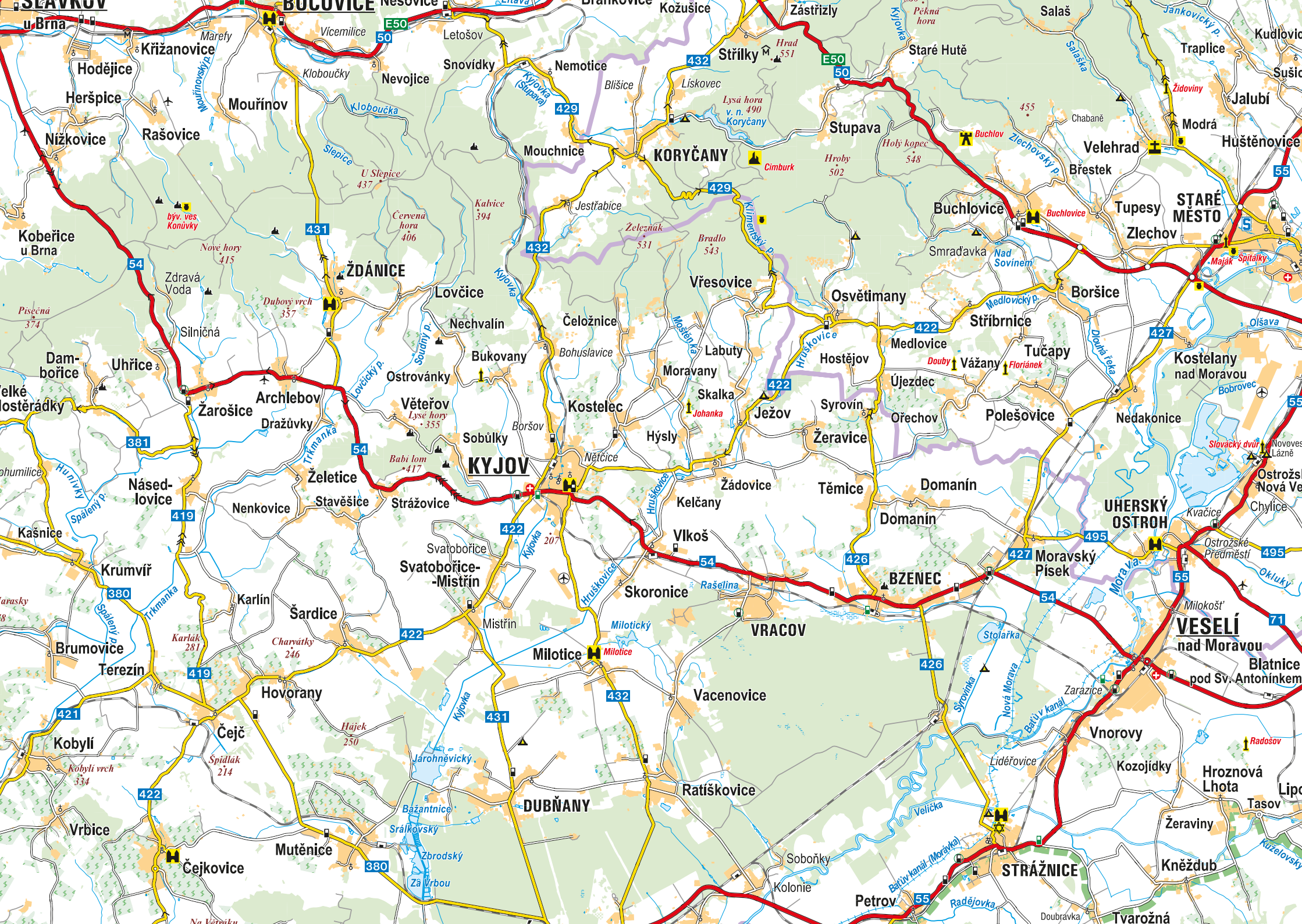
Křížová cesta v Bukovanech

Tato Křížová cesta se nachází za obcí Bukovany kousek od kapličky sv. Anny a vede do mírného kopce nahoru. Skládá se ze 14 zastavení a podle slov Zdeňka Slováčka, autora ideje vybudování této Křížové cesty, znázorňují „Příběh, který změnil způsob života v půlce světa.“ Autorem umělecké tvorby je Mgr. Luboš Jarcovják. Všechna 14 zastavení je vyhotoveno v podobě základních geometrických prvků ze základních materiálů betonu, železa, dřeva a skla.

Vybudování Křížové cesty trvalo deset let a v roce 2009 bylo dokončeno.



Naučná stezka Kyjov – Bohuslavice



Vinařství na Kyjovsku



Přestože Kyjovsko leží na samé severní hranici souvislého pěstování vinné révy na Moravě, má zde vinařství velmi hluboké kořeny. Vinohrady a vinné sklepy pak najdete i dnes snad v každé obci. Východně od Kyjova leží Bzenec, již ve 13. století významné středisko obchodu s vínem, později proslavené známkovým vínem Bzenecká lipka. Jižní část Kyjovska přechází do rovin, i zde se však rodí výborná vína. Obec Kyjovska patří do vinařské oblasti Morava, přesněji do nejvýchodnější ze čtyř podoblastí, zvané Slovácká. Díky své poloze se zde nejlépe daří ranějším odrůdám bílých vín, jako je Ryzlink rýnský, Müller-Thurgau, Rulandské bílé a Rulandské šedé. Z červených vín Frankovce, Zweigeltrebe, vinaři zde pěstují hojně i Svato-vavřínecké.

Sklepní uličky na Kyjovsku

Snad žádná rostlina není tak spjata s člověkem a jeho kulturou jako vinná réva. Tam, kde ji odedávna pěstují, víno spoluvytváří nejen krajinu, ale proniká do písni, zvyků, básní, výtvarného umění. Vinohrady na úbočí viničních hor patří mezi nejpůsobivější příklady souladu mezi člověkem a přírodou. Kouzlo dotvářejí uličky či shluky sklepů. Vystupují z vinohradů nebo za posledními domy obce svými malovanými či jen čistě zděnými průčelími z pálených cihel nebo kamenů. Mnoho z nich je vyhrabáno v písku nebo tvrdém jílu, ty ostatní mají cihlové nebo kamenné klenby. Mnohde je ještě dnes k vidění původní dřevěný lis, často zdobený řezbami



a letopočtem vzniku. Atmosféru sklepů dotváří vinohradnické a vinařské nářadí a pomůcky jako kádě, putny a nezbytné košťáče. Sklepní uličky najdete téměř ve všech obcích, významná uskupení vinných sklepů jsou ve Vlkoši, Kelčanech, Skoronicích či Miloticích.

Bohuslavice u Kyjova – do sklepa s koňským povozem

První vinice pod Starou horou jsou písemně doloženy v polovině 15. století. Výsadbou vinné révy se zde zabývali především Lichtenštejnové; Bohuslavice byly jedinou vinorodou obcí jejich bučovického panství. Slavnou historii vinařství v obci připomíná dnes jen několik sklepů s přízemními lisovny. O velikosti některých sklepů se traduje, že se do nich dalo vjet s koňským povozem, jiné prý vedly až pod hrad. *Víte, co je presúze? Jedná se o ojedinělé, dnes již většinou zaniklé, stavby na Kyjovsku – lisovny zvané presúze. Byly to mohutné, samostatně stojící patrové budovy z nepálených cihel a omítnuté hliněnou mazanicí. Největšího rozmachu dosáhly tyto stavby v 18. a 19. století, asi poslední ukázka patrové lisovny v Bohuslavicích stojí na pozemku domu číslo 172.*

Bzenec – město Ryzlinku rýnského s vůní tisícileté lípy

Na obnově vinařské proslulosti Bzence v 18. a 19. století se významně podílela početná židovská komunita ve městě. Na jižních svazích v okolí města jsou rozloženy prvotřídní vinařské tratě odrůdy Ryzlinku rýnského, známého pod známkou Bzenecká lipka. Vinohrady měly z dnešního pohledu podivné místní názvy: Psí hora, Kožuchy, Grefty, Čihůvky, Havalý, Kněží hora, Cukmantly. Odběratelem bzeneckých vín byl i král Václav II. a také velikáni italské renesance Dante Alighieri a Benvenuto Cellini.

Víte, kdo jsou to hotaři? Ochrana vinic byla svěřována hlídačům – hotařům. Již zdaleka je každý poznal podle uniformy: měli přes rameno koženou brašnu, dlouhý kožený bič na krátké hůlce – kocar, v ruce sukovitou hůl a ručnici. Byli vybaveni velkou pravomocí, mezi jiným i právem použít zbraně. Blízko trosek kaple svatého Flo-

riána vidíme nápadnou šestibokou stavbu s červenou střechou, lidově nazývanou „Kaplička“; ve skutečnosti šlo o útulnu pro hotaře, kteří z ní mohli v nepříznivém počasí přehlédnout okolní vinice.

Hovorany – malé a milé hovoranské kolonie

Obec Hovorany je sevřená v údolí, svažité humna byla odedávna využívána ke kopání sklepů. Každý sedlák měl sklep za domem. Hovoranské sklepní uličky jsou tedy mladšího data, vznikaly teprve ve 2. pol. minulého století, každá z nich má sotva dvacet sklepů. Jsou pěkné a upravené, zvláště Hluboká cesta, kterou prochází Mutěnická vinařská stezka. Nejstarší sklepní uličkou v obci jsou Benátky, vybudované krátce po 2. světové válce.

Víte, co jsou to horenské knihy? Jsou to knihy, do kterých byli dříve zapisováni majitelé vinohradů.

Hýslý – vinice místo lesů

Většina vinařských tratí v okolí obce byla získávána vykloučením lesů. Nevelkou kolonii Pod Hýselskou horou tvoří jednostranná ulička asi třiceti sklepů, jejichž lisovny jsou z větší části poznamenány přestavbou v 70. a 80. letech minulého století. Svou původní podobu si zachovávají pouze nejstarší sklepy s kamennou klenbou a hliněnou podlahou, které jsou téměř dvě stě let staré.

Kelčany – Pod ochranou sv. Gottharda

Kolonii kelčanských bůd rozděluje na dvě poloviny pískovcový kříž z roku 1939. Dvacet sklepů v levé části areálu jsou původní plže vykroužené ve svahu s krátkou šíjí i prostorem pro ukládání vína. O době vzniku většiny z nich nejlépe vypovídá podoba staveb a použité materiály. Na okraji kolonie stojí obrázek s podobou svatého Gottharda, jednoho z méně známých vinařských patronů, jehož kult je na našem území doložen pouze zde a v Dolních Kounicích.

Víte, co jsou to plže? Jedná se o ojedinělý soubor původních vinných sklepů. Typický a unikátní soubor plží se nachází v Petrově a v roce 1983 byl vyhlášen památkovou rezervací lidové architektury.

Kyjov – sklepy Na Šišťotě

První vinařské stavby na „Šišťotě“ v ulici U Skle-
pů byly vybudovány v polovině 18. století, větši-
na letopočtů nad vchody do lisoven však uvádí
pozdější datum. Chodbu Slovácké budy pana
Zavrtálka vybudovali tak dlouhou, že sklep ústí
až v sousední Tiché ulici. Další sklepy naleznete
v Nětčících a Boršově. První vinařskou stavbou
v Nětčících byl panský sklep, pro svoji kapaci-
tu více než 4000 věder vína nazývaný Velký.
Jedinou boršovskou kolonií je zachovaný jed-
nostranný řádek sklepů ve Vývoze. Nejsou to
však sklepy ledajaké, vznikaly většinou z dlou-
hých únikových podzemních chodeb vedoucích
až k cestě do Bukovan.

Milotice – Šidleny, živá vinařská kolonie

Od konce 50. let minulého století se Šidleny
postupně rozrostly v členitý areál čítající 250
sklepů, zástavba tvoří náznaky několika ná-
městíček. Milotická sklepní osada nemá staro-
bylý ráz petrovských Plžů ani domácí půvab
vinných sklepů na úpatí Chrástu u Vlkoše.
Rozložena na návrší mezi vinicemi však nabízí
krásný výhled do údolí a atmosféru živé vinař-
ské kolonie. Až navštívíte Šidleny, nechte si
vyprávět příběh o ukrývání místních občanů
ve sklepech a nedalekém dolu Franc de Paule.
Stojí za to.

*Víte, proč se Šidleny jmenují Šidleny? Místní vi-
naři často vedou diskuze na toto téma. Je mož-
né, že název vznikl od slova šidit, zda vinaři šidili
víno, zákazníci nebo vlády vybírající desátky
pro šlechtu, o tom se názory různí.*

Skalka – Drahy, kamenná průčelí z 30. let minulého století

Rozložena pod mohutnou pískovcovou ská-
lou ve zvlněné krajině podhůří Chřibů, působí
obec Skalka svým tichem a nehybností jako
obraz starého světa. V době oživení skalecké-
ho vinařství začal vyrůstat na severním konci
vesnice i areál sklepů drobných vinařů zvaný
Drahy. V kolonii převažují sklepy s přízemními
lisovkami a většina jich pochází ze třicátých let
minulého století. Nejstarší dochovanou stav-
bou je přízemní kamenná lisovna se sklepem
z roku 1891.

Víte, co jsou kantýře a rampúchy? Kantýře jsou

*mohutné klády po obou stranách sklepa, na
kterých spočívají sudy s vínem, rampúchy jsou
větrací otvory ve sklepech.*

Skoronice – lidé jsou tu rádi spolu

Historie vinařství v obci je poměrně mladá. Pr-
vní vinice na obecním katastru se začaly vysazo-
vat v polovině 18. století. Nejstarší známý sklep
byl zbudovaný v roce 1910 a na okraji obce
při cestě do Vacenovic stojí dodnes. Ze stejné
doby je i Šnajdrův sklep, kterému místní podle
věku vinařů, kteří se zde léta scházeli, přezdíva-
jí „Domov důchodců“.

*Víte, čím je známá obec Skoronice? Tato živá
slovácká obec je známá především Jízdou králů,
zvyk zapsaný na seznamu UNESCO.*

Šardice – vinařská tradice na pečetidle

Vinařství bylo po staletí tradiční obživou občanů
Šardic, o čemž svědčí i dochované mosazné
pečetidlo z roku 1662 s vinařskou tematikou.
Začátkem 18. století vlastnili sklep v Šardicích
jen augustiánský klášter, farář a hostinský. Do-
kladem starobylosti vinařství v obci je takzvaný
Loydrák, sklep s lisovnou z roku 1745. Od 50. let
20. století byla budována lokalita sklepů a nad-
sklepních domů v trati U hřiště.

Vacenovice – vína voňavá i prostá

První zmínky o pěstování révy vinné jsou
z obecní kroniky zahrnující období 1853 až
1907. Je však pravděpodobné, že vinařstvím
v osadě se zabývali již habáni, kteří se ve Vace-
novicích usadili kolem roku 1560. Areál sklepů
byl budovaný v letech 1987–1997. Exteriér vět-
šiny staveb používá často prvky historického
tvarosloví, vnitřní prostory lisoven i sklepů jsou
přizpůsobeny současným požadavkům.

*Víte, co je kučnica? Je to větší a těžší motyka,
kterou se dříve vinohrady obdělávaly.*

Vlkoš – svět sám pro sebe pod horú Achtel

První zmínky o vinařství v jedné z nejzámo-
nějších a také nejpokrokovějších vesnic na
Kyjovsku jsou doloženy ve 12. století. K jedné
z nejpůvabnějších sklepních kolonií na Slová-
cku vás přivede Moravská vinná stezka stinnou
cestou kolem lesního porostu Chrást. Oázu kli-
du a svět sám pro sebe tvoří pod viniční horou

Achtele lokalita asi 170 sklepů. Mnohé z nich
jsou cennou ukázkou lidové sklepní architek-
tury.

*Víte, co jsou sklepní lochy? Jako v jiných osadách
i ve Vlkoši byly v chodbách při sklepech vykopány
obilné jámy – lochy, které byly bezpečným mís-
tem pro ukrývání zásob před vrchností. Uvádí se,
že právě zde se nejdéle uchovály jámy pocházející
ze třicetileté války a napoleonských dob.*

Vracov – společné sklepy – důsledek práctví starých vinařů a dědictví

Nemajetnost původních vlastníků vinic stála
zřejmě i u zrodu tradice společných sklepů,
které jsou v majetku několika rodin. V soused-
ství farského sklepa byly v minulosti vykopány
další sklepy a staly se základem nejstarší skle-
pní uličky ve Vracově, v roce 1926 je v Barákách
uváděno 20 sklepů, ve kterých hospodařilo 600
vinařů. Ani dnes není vzácností patnáct majite-
lů v jednom sklepe. Další zajímavé vracovské
sklepy jsou vyhloubeny na náměstíčku, kde je
umístěný vřetenový lis z roku 1840 a obří sud.

*Víte, jak je pojmenován nejznámější vracovský
sklep? Parlament – toto pojmenování pochází
z doby, kdy se zde scházeli radní města, aby při
pohárku vína vyřešili problémy, o nichž se na
radnici marně dohadovali.*

Více informací o sklepech či vinařských oblas-
tech naleznete na www.stezky.cz



Prohlídky sklepů

Templářské sklepy Čejkovice

Historie firmy Templářské sklepy Čejkovice je spojena s příchodem tajemného řádu templářských rytířů. Ti přišli do Čekovic ve 30. letech 13. století. Společně se stavbou templářské tvrze začala i výstavba rozsáhlých vinných sklepů, které neměly na našem území obdoby. Během celého roku jsou pořádány prohlídky těchto historických sklepů. Aktuální informace o možnostech prohlídky najdete na www.templarske-sklepy.cz.

Zámecké vinařství Bzenec

Historie výroby vína měla na zámku dlouhou tradici. Renovací vinařského provozu, která proběhla v letech 2007–2008, a zahájením výroby vína pokračuje Zámecké vinařství Bzenec ve více než stopadesátileté tradici vinařství ve Bzenci. Patříte-li mezi milovníky historie a vína, pak si přijďte na své při prohlídce zámeckých sklepů. V rámci prohlídky vás zámecký sklepiér provede nejenom zákoutími výrobního zázemí, ale především se seznámíte se zámeckým sklepením i s historií bzeneckého zámku. Na konci prohlídky pak také budete moci přímo ve sklepech ochutnat pět přívlaskových vín, a případně si pak nějaké i zakoupit v podnikové prodejně. Během celého roku máte možnost navštívit zámecké vinařství v rámci komentovaných prohlídek. Aktuální informace o prohlídkách najdete na www.zameckevinarstvi.cz.

Penzion Fürstova vila Bzenec

Součástí penzionu jsou také historické vinné sklepy o celkové délce 150 m, nejdelší sklep končí v hloubce 21 m pod povrchem terénu v údolí pod kopcem „Starý hrad“, za války plnil funkci školního protiletectvého a dělostřeleckého krytu. Součástí sklepů jsou boxy s konzumními a archivními víny, vinařské muzeum a sklad vína v dřevěných sudech (dubových nebo akátových). Během celého roku se můžete do těchto historických sklepů podívat. Více informací o prohlídce najdete na www.furstovavila.cz.

Prohlídky sklepních uliček a areálů

Jednotlivé sklepy ve sklepních uličkách a areálech vlastní většinou soukromí majitelé, pro některé je výroba vína koníček, předávaný z generace na generaci, pro jiné obživa. Z důvodu soukromého vlastnictví nejsou sklepy volně přístupné, uličky a uskupení sklepů si však můžete kdykoliv prohlédnout a navštívit a možná budete mít štěstí a některý z majitelů vás do svého sklepa pozve na skleničku lahodného vína. Pokud však nechcete spoléhat na štěstí, a máte zájem do sklepů nahlédnout, okošťovat víno a o výrobě vína se něco dozvědět, je nejlepší vytipovat si některou z mnoha vinařských akcí, např. Den otevřených sklepů, Burčákový pochod apod., popřípadě je možné se předem s vinaři domluvit. Kontakty na některé vinaře můžete najít na www.wineofczechrepublic.cz



Vlkošské budy

Folklor



Pojem, který neodmyslitelně patří ke Kyjovsku a k jeho obyvatelům. Je velmi pečlivě uchovávan nejen v samotném městě Kyjově a jeho okolí, ale na celém Slovácku a je úzce spjat s životem člověka v tomto kraji. Ráz úrodného kraje jižní Moravy se vepsal do mentality zde žijícího lidu a s ní i do charakteru jeho tradičních zvyků, obyčejů, lidového umění, oděvu a hudebního projevu. V Kyjově se můžete setkat s ryzím, nefalšovaným folklorem, který si svůj obdiv našel nejen v České republice. Především pak bohatost kroje, kterým se pyšní jeho nositelé a libé zvuky linoucí se z cimbálů a houslí nenechají na sebe zapomenout.

Lidové tradice

Znáte některé lidové tradice? Během celého roku můžete na Kyjovsku vidět projevy těchto lidových tradic. Některé obyčeje se však slaví už jen v několika málo vesnicích. Příkladem může být Jízda králů, která se na Kyjovsku provozuje jenom ve Skoronicích. V posledních letech je na řadě míst patrná snaha lidové obyčeje nejen uchovávat, ale i obnovovat. Symboly lidové kultury vyrůstají z přímého napojení na tajuplnou moc přírody i z křesťanské věrouky. Když si mnohý z nich na dlouhá desetiletí bez ostychu přisvojil minulý režim, zdálo se, že jsou navždy zprofanovány. Ukázalo se však, že jejich moc a přirozené propojení s lidským životem je silnější, než pomíjivé vnější okolnosti.

Fašaňk – je třídní svátek, jakož i slavnostní období mezi Vánoce a Postní dobou. Zatímco jeho počátek, který nastává po svátku Tří králů (6. ledna), má pevné datum, tak jeho konec je závislý na datu Velikonoc a končí tak v rozmezí od poloviny února do počátku března. Masopust, a zvláště několik posledních dní

tohoto období, byl pro lidi v minulosti oficiálním svátkem hodování, během kterého bylo třeba se dosyta najíst. Pak následoval dlouhý čtyřicetidenní půst. Tento tradiční zvyk je spojený s občůzkou masek a krojované chasy s medvědem. Doprovázený je tancem, zpěvem a hudební muzikou.

Velikonoc – tradiční zvyky Velikonoc začínají na Zelený čtvrtek, kdy se večer po bohoslužbě zamknou zvony. Zvonení tak až do večerní mše nahrazují chlapi s řehtačkami a hrkači. Na Velikonoční pondělí pak mnozí muži a chlapi vstávají již za úsvitu, aby stihli žilou (pomlázkou) upletenou z čerstvého vrbového proutí vyšlahat všechna známá děvčata, která je za to obdarují malovanými vajíčky. V období Velikonoc probíhají ve vesnicích košty vín, ke kterým se v poslední době přidávají i košty ovocných pálenek.

Stavění máje – v předvečer 1. května se na návších schází omladina ke stavění mája. Před tím se pokácí vhodný strom, zbaví se větví a kůry a jeho vrchol je ozdoben pestrými ručně vyráběnými růžemi a mašlemi z krepového papíru a tureckým šátkem. Poté je máj vztyčován tradičním způsobem za pomoci dlouhých dřevěných tyčí spojených koženými řemeny. Po dobu následujícího měsíce je třeba máj hlídat před chasami z okolních vesnic, jinak hrozí ostuda a výkupné. Podaří-li se máj uhlídat, je 31. května krojovanou chasou pokácen, opět za doprovodu hudby.

Filipojakubská noc a dožínky – řadou pověr bývala opředena filipojakubská noc, kdy se upalovaly čarodějnice. Ve svatodušní svátku se v Kyjově obnovil zvyk chození královniček. Konec žní se oslavoval „dožatou“ – dožínkami.

Vinobraní – pořádá se na podzim, při sklizni révy a ve všech větších městech s vinařskou tradicí. Akce je většinou spojena s kulturním programem, hudebními vystoupeními, degustacemi vína a burčáku. Před vinobraním dochází k vinařskému zvyku „Zarážání hory“ na dobu, kdy má víno mít klid ke svému dozrávání. Je to dávná tradice, která má kořeny ve středověku, neboť vychází z horenského práva. Pak se hora slavnostně „otevřela“ a úroda se mohla začít sklízet. Všechny tyto zvyky se i dnes dodržují a při slavnosti vinobraní se předávají dalším generacím.

Hody – patří k tradičním svátkům snad každé moravské vesnice a slaví se jako křesťanský svátek i jako den hojnosti, veselí a blahobytu. Hodová tradice nemá stanovený jednotný termín konání. Ten se liší vesnicí od vesnice a nejčastěji připadá na svátek patrona, kterému je zasvěcen místní kostel. Na hodech nesmí chybět mládež (chasa) oblečená ve slavnostních lidových krojích. Ústředními postavami hodů jsou stárci (vybraní chlapi) a jejich děvčata (stárky). Chasa má za úkol hody zajistit organizačně, vybrat v lese máj, nazdobit taneční parket a zajistit hudbu a víno. Hodové zábavě ve většině obcí předchází krojovaný průvod, který na radnici žádá právo uskutečnit hody (hody s právem). Další den se koná hodová mše svatá a hody pokračují odpoledne zase průvodem. Každá obec má na hody jiné zvyky – někde se krade/mlátí káčer, který se pak upeče a chasa ho sní. Jinde stárci nesou v průvodu hodový věnec, který se na večerní zábavě zapálí a rozprodává.

Vánoce – s adventním obdobím se pojí mikulášské občůzky, v některých vesnicích potkáte na den sv. Lucie i bílé Lucie. Zatímco Štědrý den a první svátek vánoční patří více rodině, na Štěpána se chodí po koledě a večer patří zábavě s muzikou. Večerní

zábava probíhá podle úsloví na Štěpána není pána. Dříve se tento den tradičně propouštěli chasníci ze služby. Děvečky měnily službu až na Nový rok. Vánoční období končí po Novém roku, kdy potkáte 6. ledna na Tři krále chodit koledovat malé kluky.



Lidová řemesla

Na Kyjovsku mají své neopomenutelné místo lidová řemesla, tradiční rukodělná výroba i lidový pokrm. Místní zruční řemeslníci rozvíjejí starodávné dovednosti jako:

- vyšívání krojových součástí
- výroba netradičních šperků
- košíkářství a opletání výrobků
- gravírování kraslic
- výroba lat neboli patentů
- drátkování
- řezbářství
- výroba belešů, božích milostí, škvarků
- umělecké kovářství
- keramika na hrnčířském kruhu
- zhotovení paličkové krajky
- bednářství
- stloukání domácího másla
- perníkářství
- výroba figurek z kukuřičného šustí

Pokud chcete proniknout do tajů těchto starodávných řemesel a vidět je naživo, je nejlepší navštívit některou akci, která je zaměřena na živou prezentaci tradičních lidových řemesel a rukodělné výroby. Velmi často se nabízí možnost interaktivního zapojení návštěvníků akce, kdy si můžete přímo na místě vyzkoušet různé řemeslné techniky. Setkejte se s lidmi, kteří dodnes udržují řemesla našich předků při životě, a poznejte tyto pozapomenuté činnosti.

Víte, kdo byl čihař a k čemu používal čihadlo? Byl to ptáčník, prastaré řemeslo, a čihadla byly pasti na ptáky.

Některé výrobky můžete zakoupit na www.tradicnivyrobek.cz.

Velikonoce

Předváděcí akce v muzeích a obcích Kyjovska
Kyjovsko

Srpen

Národopisný festival Kyjovského Dolňácka
Milotice

Září

Řemesla na Kyjovsku
Kyjov

Vánoce

Předváděcí akce v muzeích a obcích Kyjovska
Kyjovsko

Po celý rok

Předváděcí akce v Lidové jizbě
Kyjov

Po celý rok

Zabíjačky, zvěřinové hody, ochutnávky a košty vín a ovocných palének, košty různých pochutin
Kyjovsko

Po celý rok

Výstavy prací řemeslníků v muzeích
Kyjovsko

Po celý rok

Jarmarky
Kyjovsko

Více informací o akcích a konkrétních termínech najdete na:

www.slovacko.cz a www.jizni-morava.cz
a na stránkách jednotlivých obcí.

Kyjovský kroj

Trocha historie

Kyjovský kroj nese svůj název podle centra regionu – Kyjova. V samotném městě se však kroj nenosil, lidé chodili oblékáni „po městsky“. Kroj se nosil v okolních vesnicích, odkud se do města dostával při různých příležitostech. Přinášely ho sem např. děti z okolních obcí, které chodily do kyjovských škol, mládež sloužící v kyjovských domácnostech, při trzích... Lidový oděv od svého vzniku plnil především roli ochrannou před počasím. Poté se přidružovaly funkce sociální, symbolické a obřadní. Během svého vývoje prošel kyjovský kroj mnohými změnami. Měnily se ornamenty i barevnost výšivek, materiály, z nichž se oděv šil, přibývaly či ubývaly jednotlivé krojové součásti. V minulosti byl základní typ kyjovského lidového kroje k různým církevním, rodinným nebo výročním slavnostem obměňován a doplňován dalšími krojovými součástkami. A tak bylo možno například podle barvy sukně poznat, je-li děvče zasnoubené či těsně před svatbou, jde-li kmotra ke křtu nebo je-li Nový rok. Kroj vdaných a svobodných žen se však velmi nelišil. Totéž platilo pro kroj mužský. Podle dochovaných archivních materiálů se ukazuje, že v typu kroje nebylo ani sociálních rozdílů. Bohatší lidé měli jen více dílů kroje.

Jak se jmenují jednotlivé části ženského a mužského kroje?

- 1 čepce, na něm turecký šátek
- 2 klobouk
- 3 rukávce
- 4 kordulka
- 5 košile
- 6 kordulka (vesta)
- 7 spodničky, vrchní sukně a zástěry
- 8 kalhoty
- 9 vysoké vrapené boty (kordovanky, krabůvky)
- 10 čížmy (holínky)

Rozdělení kyjovského kroje

Kyjovsko se z hlediska národopisného dělí na dvě části – jižní a severní, a proto se i mužské kroje zastupující tyto oblasti trochu liší. Severokyjovský mužský kroj má mnoho znaků společných s krojem Ždánickým. Kdežto jihokyjovský kroj je příbuzný více s kroji v okolí Hodonína. Pro severokyjovský kroj byly typické jelenicové žluté kalhoty dosahující pod kolena, stejně jako se nosily v okolí Ždanic. Košile měly široké rukávy stažené manžetami, na ně se oblékala černá vesta s vyšitou vlnou na zádech. Naproti tomu muži na jižním Kyjovsku nosili tmavomodré soukenné nahovice, košile s otevřenými rukávy a kordulky z rozličných materiálů, nejčastěji z brokátu. Ženský kyjovský kroj je pro obě oblasti téměř totožný. Liší se spíše v detailech podle jednotlivých obcí. Jediný znatelný rozdíl je obdélníkový límec (obojek) bohatě vyšívány. Na severním Kyjovsku ve výbavě kroje zcela chybí.



Sportoviště



Městský stadion Kyjov

Městský stadion Kyjov leží v centru města Kyjova a v jeho areálu se nacházejí následující sportoviště: altetická dráha s umělým povrchem a atletickými sektory, travnaté fotbalové hřiště a tréninkové hřiště, víceúčelové hřiště s umělým povrchem, hokejbalové hřiště, basketbalová hala, kuželna, fitcentrum a fitpark a nové workoutové hřiště. Součástí areálu je také tribuna, která slouží jako zázemí fotbalového klubu, a budova zázemí, ve které jsou umístěny šatny pro sportovce, sociální zařízení, občerstvení, zasedací místnost, klubovna TJ Jiskry Kyjov a ubytovna s kapacitou 30 lůžek včetně kuchyňky. Naproti stadionu se nachází koupaliště s volejbalovým hřištěm.

Otevírací doba:

duben – červen, září – říjen
(PO–PÁ) 7:00–21:00, (SO–NE) 8:00–21:00

červenec – srpen
(PO–PÁ) 8:00–22:00, (SO–NE) 8:00–21:00

listopad – březen
(PO–NE) 8:00–20:00



Adresa: Mezivodí 2233, 697 01 Kyjov
Kontakt: tel.: 518 321 118
mob.: 724 055 317

Sportovní areály Boršov

Součástí areálu stadionu v městské části Kyjov-Boršov je baseballové hřiště a sportovní hřiště s asfaltovobetonovým povrchem. V blízkosti se nachází 4 tenisové kurty, v zimních měsících jsou 3 kurty zastřešeny nafukovací halou.



Adresa: Za Humny, Kyjov-Boršov
(za budovou VaK)

Minigolf a lezecká stěna v Miloticích

Návštěvníky čeká stěna s převisem, vysoká 6 m a široká 11 m. Nabízí 15 lezeckých tras s 320 úchyty. Na bezpečnost dohlíží školení instruktoři.

Adresa: Lezecká stěna – ulice Rafanda
minigolf: areál TJ Agro, Milotice
Kontakt: mob.: 724 162 298 (lezecká stěna),
702 013 810 (minigolf)

Otevírací doba lezecké stěny:
(SO) 13:00–18:00. Po dohodě lze stěnu využít i mimo provozní dobu.

Otevírací doba minigolfu:
(PÁ–NE) 14:00–18:00

Minigolf na Bukovanském mlýně

Minigolf na Bukovanském mlýně je zasazen do krásného prostředí na upravené terasovité zahradě s odpočinkovými místy i prostorem na hry dětí. Minigolf je netradičním a nenáročným sportem pro všechny věkové kategorie. Protože neexistuje věkové omezení, není nutná ani vynikající fyzická kondice.

Otevírací doba: 7:00–20:00 (dle počasí)



Adresa: Bukovany 70, 696 31
Kontakt: tel.: 518 618 011
www.bukovansky-mlyn.cz

Střelnice v Hovoranech

Střelnici v Hovoranech provozuje Sportovní Střelecký Klub Hovorany, který je členem AVZO–TŠČ ČR. Střelnice nabízí možnost sportovní a rekreační střelby. Zastřílet si zde mohou držitelé ZP a ostatní veřejnost pod dozorem oprávněných osob. Délka střeliště je 50 m.

Otevírací doba:
(SO) 13:30–17:00, (NE) 8:30–12:00 (možnost domluvit návštěvu střelnice i mimo otevírací dobu).

Kontakt: mob.: 607 605 524
e-mail: sskhovorany@seznam.cz
www.sskhovorany.cz
GPS souřadnice: 48°56'27.221"N, 17°0'5.358"E

Bowling v Kyjově

Součástí restaurace Luxor je také třídráhové bowlingové centrum, které je vybaveno nejmodernější technologií, příjemné prostředí s intimním osvětlením, vyniknou zde speciální světlené UV efekty osvětlení drah. Dráha je vybavena mantinely, které zabraňují sklouznutí koule do žlábků, což ocení hlavně děti.

Adresa: Komenského 608, Kyjov 697 01
Kontakt: mob.: 739 105 002
e-mail: luxorbowling@seznam.cz
www.luxorbowling.cz

Bowling ve Bzenci

Excalibur bowling nabízí 4 profesionální bowlingové dráhy od firmy VIA BOWLING PRODUCTS s americkou technologií a mezinárodním certifikátem ABC/WIBC a ISO 9001.



Adresa: Kasárna 1555, 696 81 Bzenec
Kontakt: tel.: 518 384 430
www.excaliburbowling.cz

Bowling ve Vracově

Čtyři bowlingové dráhy najdete v Restauraci Bar Bowling Vracov a můžete zde využít i letní zahrádku s grilem.

Adresa: Náměstí Míru 10, 696 42 Vracov
Kontakt: mob.: 732 275 938
e-mail: bowling.vracov@seznam.cz
www.bowlingvracov-cz.webnode.cz

Squash v Kyjově

Příznivcům hry squash je k dispozici přímo v hotelu Kyjovský pivovar *** jeden kurt včetně nezbytného sociálního zázemí. Sportovní potřeby – rakety a míčky je možné zapůjčit bezplatně na recepci hotelu.

Provozní doba squashové kurtu:
denně 6:00–22:00.

Adresa: Komenského 596, 697 01 Kyjov
Kontakt: Rezervace přijímáme
na tel.: 518 614 313, mob.: 773 795 652.

Squash v Kelčanech

Squashové centrum nabízí dva squashové kurty odpovídající normám k pořádání oficiálních squashových zápasů. K dispozici je posezení u baru. Zde nabízíme iontové drinky, chutnou kávu, čaj, či cukrovinky. Squash centrum vám rádo pomůže uspořádat a zorganizovat firemní, či soukromé turnaje a akce, včetně pohoštění dle potřeb a požadavků klienta. Samozřejmostí je rovněž vlastní bezplatné parkoviště.

Adresa: Kelčany 59, 696 49 Kelčany
Kontakt: nutná rezervace na mob.: 737 458 338
e-mail: squashkelcany59@seznam.cz

Tenisové kurty v Hovoranech

Sportovní klub „GO-GO 99“ Hovorany zajišťuje provoz 2 nových antukových kurtů, občerstvení a sociálního zařízení včetně sprch. Dle zájmu veřejnosti se pořádají kurzy výuky tenisu jak pro děti, tak i pro dospělé. Dále klub pořádá tenisové turnaje pro děti, ženy i muže. Možná rezervace kurtů pro skupiny osob nebo firmy s možností posezení, občerstvení včetně grilování.

Provozní doba: 8:00–20:00

GPS souřadnice: 48°56'58.702"N 17°0'3.328"E
Kontakt: rezervace na mob.: 606 129 864

Tenisové kurty v Kyjově

Přímo v Kyjově najdete dva tenisové kurty – jedny u letního kina na Urbanově ulici a další za Sokolovnou na Komenského ulici.

Kontakt: tel.: 518 612 507, mob.: 721 809 878
správce tel.: 518 615 024, mob.: 606 777 117

Tenisové kurty v Kyjově-Boršově

Tenisový klub NTC Kyjov provozuje svou činnost od roku 2014. Vzniklo zde tréninkové centrum pro všechny věkové a výkonnostní skupiny hráčů. Tenisová škola nabízí kompletní program výuky tenisu. Kurty jsou také pronajímány pro veřejnost jak v letní, tak i v zimní sezoně, možnost pořádání turnajů a firemních akcí.

Adresa: Za humny, Kyjov
Kontakt: mob.: 731 507 866 (Martin Kouřil)
e-mail: m.kouril93@gmail.com
www.ntckyjov.cz

Sportovní centrum Uhřice

Ve Sportovním centru můžete nalézt tenisový kurt, minigolf, volejbalové hřiště, stůl na ping-pong a ruské kuželky. Tenisový kurt je možno si pronajmout celodenně v kanceláři obecního úřadu. Minigolf je možno hrát díky osvětlení nonstop. Golfové hole a míčky se půjčují v kanceláři obecního úřadu. Volejbalové hřiště, ping-pong a ruské kuželky jsou volně přístupné. Síťku na ping-pong je možno vypůj-

čit zdarma na obecním úřadě.

GPS souřadnice: 49°3'3.500"N, 16°56'49.038"E
(sportovní areál za školou)
Kontakt: tel.: 518 631 884 (obecní úřad)
mob.: 736 677 971 (Lukáš Tesařík)
e-mail: lukas@uhrice.cz

LES PARK ve Vřesovicích

LES PARK (původně Bike Park) je malým rodinným rekreačním areálem situovaným na jižním úpatí pohoří Chřiby. LES PARK je zaměřen na rekreační služby, kulturu, sport a vzdělání v přírodě. Od dubna 2015 mění svou koncepci původně zaměřenou na cyklisty a nadále bude podporovat akce pro širší veřejnost, zejména rodiny s dětmi.

Kontakt: mob.: 604 395 152, 604 230 881
GPS souřadnice: 49°4'7.935"N, 17°13'31.091"E
e-mail: info@bike-park.cz
www.bike-park.cz

Skiareál Uhřice

Jako jediná obec na Kyjovsku mají Uhřice lyžařský svah s vlekem. Jeho délka je 240 m a převýšení činí 44 m. Ve ski areálu Uhřice najdete vlek o přepravní kapacitě 720 osob za hodinu. Svah je osvětlen a uměle zasněžován.

Adresa: Uhřice 275, 696 34 Uhřice
Kontakt: mob.: 603 185 876
e-mail: info@sporttunist.net
www.sporttunist.net

Jezdectví a agroturistika

Jezdecké sdružení Podkova ve Vracově

Jezdecké sdružení Podkova je neziskové občanské sdružení působící ve Vracově a přilehlém okolí. Členové sdružení se věnují provozování a propagaci amatérské jezdecké turistiky a tradiční role koně v životě místních obyvatel. Mezi služby patří: správa a údržba Jezdecké stanice Podkova, vystoupení s koňmi na folklórních a jiných akcích, společné vyjížďky, pořádání Hubertovy jízdy ve Vracově, osvětlová činnost.

Kontakt: mob.: 602 653 962, 605 468 141
e-mail: jspodkova@seznam.cz

Jezdecká stáj ve Bzenci

Jezdecká stáj Bzenec je nově postavený, moderní areál, umístěný na kraji lesa. Ke stájím patří i prostorné výběhy a kolbiště vybavené kompletním parkurovým materiálem a drezurním obdélníkem. Velkou výhodou je písčité terén, který je ideálním tréninkovým podkladem. Okolní lesy nabízí nádherné prostředí pro vyjížďky a relaxaci. Jezdecká stáj pořádá také vyjížďky pro zájemce (agroturistika).

Adresa: Karla Klostermana 1497, 696 81 Bzenec
Kontakt: mob.: 736 648 521
e-mail: jsbzenec@seznam.cz
www.jsbzenec.cz

Jezdecký klub Tereza Nechvalín

Jezdecký klub vznikl v roce 2003 a dostal jméno po zakládajícím koni – sheatlandském pony Terezce. JK pořádá každý rok začátkem května Týmové jezdecké hry, v červenci jezdí na putování po Vysočině, v srpnu pořádá klub Vyrvalostní hobby soutěže na 24 a 36 km a jezdeckou závodní sezónu ukončuje poslední zářijový víkend Hubertova jízda. Návštěvníkům z okolí stájí a jejich koním poskytuje klub zázemí.

GPS souřadnice: 49°3'27.399"N, 17°4'17.209"E
Kontakt: mob.: 607 640 457
 e-mail: jktereza@seznam.cz
 facebook: JK Tereza Nechvalín

Farma a penzion Růdník Vacenovice

Farma Růdník je vhodná pro ty, kteří rádi tráví čas ve volné přírodě, zejména pro milovníky koní, neboť se zde nachází hřebčín. Farma Růdník nabízí

jak výuku, tak samostatné vyjíždky do přírody.

GPS souřadnice: 48°55'26.565"N, 17°11'43.109"E
Kontakt: mob.: 607 281 910
 e-mail: penzionrudnik@seznam.cz
 www.rudnik-agroturistika.webnode.cz

Hřebčín Dobrovský Vacenovice

Rodinný hřebčín se věnuje chovu Starokladubského koně už skoro třicet let. Přijďte si k nám zajezdit nebo se jen podívat a pobýt s těmito vznešenými zvířaty. Hřebčín nabízí vyjíždky na koních, lekce na jízdárně, procházky s vodičem pro nejezdce, vyjíždky v kočáře, přípouštění klisen a věnuje se také prodeji koní.

Adresa: Vacenovice 706, 696 06 Vacenovice
Kontakt: mob.: 774 408 511 (vyjíždky kočářem, svatby, jízdy králů apod.), 777 988 254 (lekce na jízdárně, vyjíždky do přírody, procházky pro nejezdce), 604 565 989 (prodej koní)
 e-mail: hrebcin-dobrovsky@seznam.cz
 www.hrebcindobrovsky.cz

Rybaření

Sportovní rybolov v Kelčanech

Na kraji obce Kelčany se nachází malebný rybník, který slouží sportovnímu rybolovu. Na rybníku můžete chytit kapra, jesetera, amura, tolstolobika, lína, candáta nebo štika. Povolenny se prodávají v maringotce u rybníka.

GPS souřadnice: 49°0'39.530"N, 17°10'36.596"E
Kontakt: mob.: 737 335 786 (Radek Kujal)
 e-mail: hracky@seznam.cz

Sportovní rybolov v Jestřebicích

Soukromý rybářský revír v Jestřebicích u Kyjova nabízí všem sportovním rybářům možnost rybolovu na přehradě v Jestřebicích. Tato šesti hektarová přehrada s max. hloubkou 7 m u hráze je bohatě zarybněna (kapr, amur, štika, pstruh, jeseter). Vysazují i trofejní ryby, a jelikož zde mají ryby horní míru, mají rybáři jistotu opravdu skvělých úlovků. Rybolov zde může provozovat každý zájemce, který si zakoupí jednu z povolenek a je srozuměn s rybářským řádem vydaným pro tento revír. Je zde možnost

ubytování v chatě přímo u vody.

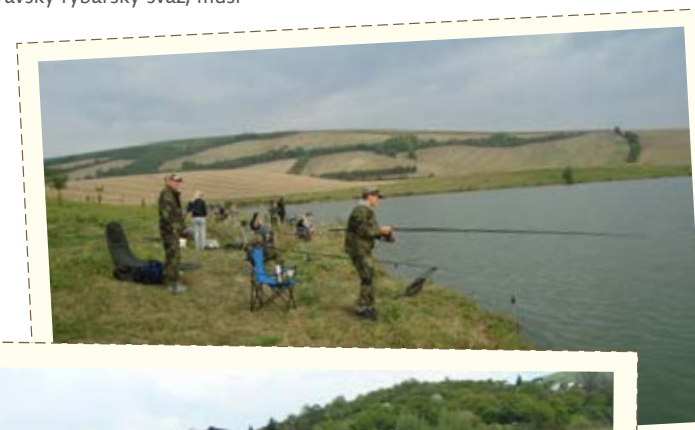
GPS souřadnice: 49°4'59.587"N, 17°7'56.934"E
Kontakt: mob.: 602 832 077, 606 235 010
 e-mail: ryby@jestrabice.cz
 www.jestrabice.cz

Sportovní rybolov na revírech Moravského rybářského svazu

Možnost zarybařit si máte také na revírech spadajících pod Moravský rybářský svaz, musí-

te být však držitelem platné povolenky k lovu. Rybařit můžete v Rybářském revíru Kyjovka 3A na nádržích: Hýsly, Ježov dolní, Ježov horní, Mistřín, Svatobořice I, Svatobořice II, dále v revíru Kyjovka 3C na nádržích Milotice, SN Kameňák a SN Moštěnice. Rybářský revír Kyjovka 3 tvoří vodní tok řeky Kyjovky a nádrž Zápověď.

Kontakt: mob.: 725 690 410
 e-mail: nov_an@seznam.cz
 www.rybarikyjov.cz



Cykloturistika



Moravské vinařské stezky

Územím Kyjovska prochází tři z deseti okruhů regionálních cyklostezek, které spojuje malebná krajina, bohaté tradice a jiskrné víno. Kyjovská, Mutěnická a Bzenecká vinařská stezka jsou součástí ucelené sítě značených cyklistických tras procházejících všemi vinařskými podoblastmi jižní Moravy. Okruhy jsou propojeny páteří Moravskou vinnou stezkou, která vede napříč vinorodou Moravou ze Znojma do slovácké metropole Uherského Hradiště.

Trasy jednotlivých okruhů jsou v mapách i terénu barevně odlišeny, poznávacím znakem vedení stezky jsou žluté tabulky s kolem a stylizovaným sklepním žúdem v barvě příslušné stezky. V případě souběhu s cyklotrasou značenou KČT je na tabulce uvedeno i její číslo. V každé obci na vinařských stezkách najdete i tabuli s mapou stezky. Trasy všech okruhů jsou zpracovány do map, které obsahují v textové části charakteristiku příslušné vinařské oblasti a základní informace o osadách na stezce.

Kyjovská vinařská cyklostezka

Kopcovitým profilem a délkou je stezka výzvou pro zkušené cyklistické harcovníky, pestrostí a biologickou hodnotou krajiny představuje lahůdku pro milovníky přírody. Na bezmála 90 km vás čeká mírně zvlněný terén Kyjovské pahorkatiny, prudká stoupání a parádní sjezdy v podhůří Chřibů i členité úseky s dalekými výhledy na okraji přírodního parku Žďánický les. Charakter stezky vystihuje její barevné značení. Po celé cestě vás bude provázet zelená barva lesů, remízků, vinic, sadů, polí a luk.

Mutěnická vinařská cyklostezka

Růžově značená cyklistická stezka vede mírně zvlněnou krajinou Kyjovské pahorkatiny. Zelení sadů, remízků a vinic střídají velké žluté lány řepky, slunečnic a obilí. Půvab stezky oceníte zvláště na podzim. Barevnost přírody se snoubí

s barvami krojů při hodech, vinobraní a lidových slavnostech, sklepní uličky ožijí prací vinařů a vůní burčáku.

Bzenecká vinařská cyklostezka

Šedě značená stezka vede zčásti ještě Kyjovskou pahorkatinou, v okolí Bzence a Vracova přechází do Dolnomoravského úvalu. Nejkratší z vinařských stezek kopíruje hranice oblasti většinou po silnicích III. třídy, krátké terénní úseky nabízejí široký rozhled do krajiny a jsou lehce sjízdné za každého počasí. Náročnější je jen přejezd písčitého úseku od křižovatky stezek v Hrubém háji směrem do Bzence.

Cyklotrasy značené KČT

Kyjovskem procházejí také trasy značené Klubem českých turistů. Jsou to především dálkové cyklotrasy č. 412 a 473 a několik místních tras, které vedou převážně Chřiby a Žďánickým lesem.

Trasa č. 412 | Kyjovskem prochází od Dubňan přes Milotice, Kyjov, Bukovany, Ostrovánky, Nechvalín, Lovčice. Končí na vrchu U Slepice, kde se napojuje na trasu č. 473.

Trasa č. 473 | Dálková trasa z Rajhradic do Otrokovic. Kyjovskem prochází po hřbetu Žďánického lesa, dále pokračuje přes Snovídky a Mouchnici do Koryčan.

Trasa č. 5096 | Tato trasa vstupuje na území Kyjovska pod partyzánským pomníkem necelých 5 km severozápadně od Žďanic, kterými následně prochází. Pokračuje přes Lovčice a končí U Slepice ve výšce 437 m.n.m. Celá je vedena nejkrásnějšími kouty přírodního parku Žďánický les.

Trasa č. 5095 | Do Kyjovska ústí tato trasa pod kopcem Písečná, částečně obkrouží Prostřední

vrch a kolem vinohradů pokračuje do Dambořic. Odtud pokračuje přes Uhřice do Silničné a Zdravé vody, za kterou se napojuje na trasu č. 473.

Trasa č. 5150 | Západní část Velkomoravské poutní cesty. Začíná ve Starém Městě, prochází přes Stupavu, okolo hradu Cimburk, pokračuje přes sedlo U Křížku, Vřesovice a končí v Osvětimanech.



In-line trasy

Trasa 1: Po Hrabčíc stezce

délka: 3,0 km
trasa: zámek Milotice – Svatobořice-Mistřín
popis trasy: Trasa začíná na parkovišti před zámkem Milotice, dříve zde vedla tzv. hrabčíc stezka k zámku. Trasa vede polem, po 2 km vjedete do lesíka a poté opět mezi poli. Na cestě najdete 1 odpočívadlo a také jeden prudší kopeček přes potok.

Trasa 2: Mezi poli

délka: 2,3 km
trasa: Vlkoš – Vracov
popis trasy: Ve Vlkoši přejedete železniční přejezd směrem na obec Skoronice, hned za ním zabočte doleva a na konci této ulici zaparkujte. Zde nazujte brusle a vydejte se na úsek po Moravské vinné stezce vedoucí polem a po okraji borového lesa. Na konci tohoto úseku se můžete občerstvit v místní hospůdce či se osvěžit na koupališti.

Trasa 3: S větrem i auty o závod

délka: 4,3 km
trasa: Vracov – Bzenec
popis trasy: Tato trasa vede po cyklostezce z Vracova do Bzence, která začíná na kraji Vracova. Přes celý Vracov se jede po zámkové dlažbě (asi 900 m), na konci městečka trasa pokračuje již jako asfaltová cyklostezka souběžně podél silnice č. 54 (stezka je od silnice oddělena travnatým pásmem), tento terén vede cca 2,5 km až do města Bzence k benzině. Odtud

až do centra města musíte pokračovat opět po povrchu zámkové dlažby v délce asi 900 m. Ve Bzenci se můžete občerstvit v některé z místních hospůdek.

Trasa 4: Borovým lesem

délka: 10,1 km
trasa: Bzenec – Růdník – Vacenovice
popis trasy: Autem se vydejte směrem na Bzenec-přívóz po silnici č. 426, před železničním viaduktem zabočte doprava na vedlejší cestu a kolem bývalé cihlářny dojedete k malému plácku na parkování. Na začátek si vyjedete mírný kopeček a poté už pojedete po asfaltovém mírně zvlněné cestě voňavým borovým lesem. Po cca 6,5 km odbočte vpravo na Růdník, koňskou farmu a penzion, kde se můžete občerstvit. Z Růdníku pokračujte po vinařské stezce Podluží do Vacenovic, kde trasa končí.

Trasa 5: Mutěnka

délka: 13,5 km
trasa: cyklostezka Mutěnka, postavena na bývalé železniční dráze
popis trasy: Zaparkujte v Kyjově u garáží nebo u šroubárny a poté se vydejte na cyklostezku Mutěnka vedoucí po příjemné rovině. Na několika místech nadělala paseku přeslička, kořeny se vytlačily na povrch a na asfaltu udělaly boule, proto dejte pozor a zpomalte! Při křížení dráhy se silnicí dejte pozor na retardéry. Na trase se můžete občerstvit v několika hospůdkách, např. ve vinařství U Dufků.

Pro rodiny s dětmi



Dětské kryté hřiště Sokolíček v Kyjově

Kryté hřiště Sokolíček je místo, kde si na své přijdou jak ti nejmenší, tak i větší děti. K dispozici je zde spousta herních prvků. Při příznivém počasí můžete využít i venkovní hřiště. Pro doprovod je k dispozici příjemné posezení na zahrádce i vnitřní posezení, kde bezesporu oceníte v horkých letních dnech příjemnou vnitřní teplotu.

Otevírací doba: (PO-ÚT) otevírací dobu v těchto dnech sledujte aktuálně na www.facebook.com/sokolicek.cz (ST-NE) 9:30–19:00



Adresa: Komenského 689, 697 01 Kyjov
Kontakt: mob.: 776 859 903
www.sokolicek.cz

Farma Rúdník

Nedaleko Ratíškovic a Vacenovic se nachází farma a penzion Rúdník, která je vhodná pro ty, jež rádi tráví čas v přírodě a zejména pro milovníky koní – je zde hřebčín. Děti se mohou vyřádit na místním hřišti.

GPS souřadnice: 48°55'26.565"N, 17°11'43.109"E

Kontakt: mob.: 774 433 300, 607 281 910
e-mail: penzionrudnik@seznam.cz
www.rudnik-agroturistika.webnode.cz

Minigolf, poníci, dětské hřiště na Bukovanském mlýně

V areálu Bukovanského mlýna si můžete s dětmi zahrát minigolf, který je zasazen do krásného prostředí na upravené terasovité zahradě s odpočinkovými místy i prostorem na hry dětí. Pro děti jsou navíc dráhy označeny zvířátky pro větší zábavu celé rodiny. Děti se také mohou povozit na ponících a koních z Mlýnařské stáje. V zahradní restauraci je k dispozici také dětské hřiště s pískovištěm, klouzačkou, vláčkem a dalšími herními prvky, trampolína či travnaté hřiště.

Otevírací doba: 7:00–20:00



Adresa: Bukovany 70, 696 31 Bukovany
Kontakt: tel.: 518 618 011
e-mail: info@bukovansky-mlyn.cz
www.bukovansky-mlyn.cz

Letní zahrádka „U Kulky“

Oáza klidu v centru města Kyjova. Ideální posezení pro cyklisty s dobrým pivem a dobrotami na grilu nebo z udírny. Pro děti velká zahrada s akátovým hradem a jinými atrakcemi, hřiště na pétanque a další.

Adresa: Jungmannova 211, 697 01 Kyjov
Kontakt: mob.: 777 120 988
e-mail: kukulka@seznam.cz
www.zahradkawkulky.cz

Otevírací doba:
květen – říjen denně 11:00–22:00

LES PARK ve Vřesovicích

Malý rodinný rekreační areál situovaný na jižním úpatí pohoří Chřiby nabízí více než zázemí pro cyklisty a myslí také na děti – součástí areálu je i dětské hřiště.

GPS souřadnice: 49°4'7.935"N, 17°13'31.091"E
Kontakt: mob.: 604 395 152, 604 230 881
e-mail: info@bike-park.cz
www.les-park.cz, www.bike-park.cz

Nejdelší relaxační zóna s hracími dětskými prvky v Hýslích

Obec Hýsly nechala vystavět ve svém parku v centru obce relaxační zónu s hracími dětskými prvky o délce 117,3 m a šířce 9,6 m. Plocha o rozloze 1126 m² je osazena 11 dřevěnými atrakcemi pro děti a 6 dřevěnými lavičkami. Součástí parku je upravená cesta, která zároveň tvoří hranici parku. Rekord byl do České databanky rekordů a kuriozit zaevidován 9. května 2010 v obci Hýsly.

GPS souřadnice: 49°1'26.260"N, 17°10'58.786"E
Celoročně volně přístupná

Rekreační středisko Relaxx v Čeložnicích

Za obcí Čeložnice v rekreační oblasti Pastviny najdete rodinný penzion s celoročním provozem, domácí kuchyní, jídelnou, učebnou, restaurací, letní krytou terasou s grilem, dětským hřištěm, ZOO koutkem s kozami, králíky a morčaty, venkovním bazénem 8 x 4 m s nočním osvětlením, vlastním hřištěm a parkovištěm.

GPS souřadnice: 49°3'42.270"N, 17°9'17.560"E
Kontakt: tel.: 776 613 959, 777 606 978
e-mail: rsrelaxx@gmail.com
www.relaxx.cz

Rozhledna Johanka

Na vrchu Johanka (272 m) východně od obce Hýsly stojí 11 metrů vysoká dřevěná rozhledna. Atrakcí pro děti i dospělé je stádo ovcí, popásající se v oploceném areálu pod rozhlednou.

GPS souřadnice: 49.0294908N, 17.1844711E
Celoročně volně přístupná

Šlapací drezíny

Bezva zábavu pro celou rodinu si užijete na šlapacích drezínách poháněných vlastní silou na zrušené důlní dráze. Náročnost je plně srovnatelná s jízdou na kole. V Muzeu Ve vagónu se dozvíte řadu zajímavých informací z historie těžby lignitu. Doporučujeme si předem rezervovat šlapací drezíny, zejména přes víkendy je velký zájem.



GPS souřadnice: 48°55'31.224"N, 17°10'20.316"E
Kontakt: mob.: 724 247 671
www.ratiskovka.cz

Zámek Milotice

Zámek, právem nazýván jako barokní perla jihovýchodní Moravy, je pro rodinu s dětmi ideálním místem, kde strávit příjemné odpoledne. Při procházce s kočárkem si můžete prohlédnout náročně komponovaný celek zámeckého areálu s čestným nádvořím, jízdárnou, konírnou, dvěma oranžériemi, francouzským parkem a přílehlou bažantnicí. Starší děti, které chtějí zjistit, jak dříve bydlely princezny a hraběnky, mohou navštívit krásné interiéry zámku v rámci komentované prohlídky, nebo se projít po zámecké zahradě v dobovém kostýmu.



Adresa: Zámecká 1, 696 05 Milotice
Kontakt: tel: 518 619 643, mob.: 724 663 502
 e-mail: milotice@npu.cz
 www.zamekmilotice.cz

Zřícenina hradu Cimburk

Tajemná zřícenina gotického hradu je ukrytá v hlubokých chřibských lesích a nabídne vám nevšední podívanou a dobrodružný výlet čásem. Celý areál hradu si procházíte sami, průvodcem jsou vám jen tištěné texty a informační tabulky.

GPS souřadnice: 49°6'13.254"N, 17°12'58.063"E
Kontakt: Pavel Kudlička – kastelán
 mob.: 775 447 626, e-mail: kudlicka@cimburk.eu
 www.cimburk.eu

Otevírací doba:
 květen – srpen denně 9:00–18:00
 září – duben denně 10:00–17:00

Železnice 600 ve Vracově

Pokud milujete vláčky, tak jste tady správně. Zahradní železnice se začala budovat v roce 2007 a dnes jsou v provozu dvě vlakové soupravy o celkové kapacitě 35 osob. Dráha vede celkem přes tři pozemky. Z jedné zahrady, ovocným sadem, dále projíždí řadou borových stromů, kde je nádraží, pak kolem malého rybníka na louku další zahrady, tady se už blíží kolem velkého rybníka k lesu, kde je konečná s malým posezením v příjemném prostředí.

Otevírací doba: nepravidelný provoz
 (info e-mail, web)



GPS souřadnice: 48°58'16.996"N,
 17°12'53.144"E
Kontakt: e-mail: zdenekis@zeleznice600.cz
 www.zeleznice600.cz



Cimburk



Bukovanský mlýn

Relaxace a gastronomie



Wellness v penzionu Régio v Kyjově

Penzion Régio v Kyjově nabízí kromě ubytování také místo pro odpočinek a relaxaci ve své wellness zóně, která je rozdělena na dvě části – AQUA a SAUNU. Vstup do wellness je přes prodejnu Lidová jizba nebo přes recepci penzionu. Rezervace je nutná předem.



Adresa: Palackého 205/6, 697 01 Kyjov
Kontakt: tel.: 518 307 732
 e-mail: info@penzion-regio.cz
 www.penzion-regio.cz

Solná jeskyně Solimare v Kyjově

Relaxace a uzdravení svého těla v originální léčivé solné jeskyni zhotovené výhradně ze soli z Mrtvého moře. Příjemné prostředí a solné mikroklima pomůže léčit dýchací cesty, alergie, astma, lupenku, štítnou žlázu, stres, vyčerpání a další nemoci.

Adresa: Havlíčkova 170/13, 697 01 Kyjov
Kontakt: mob.: 724 966 114
 e-mail: Inko@solnajeskynekyjov.cz
 www.solnajeskynekyjov.cz

Otevírací doba: (PO–PÁ) 9:00–21:00

Sauna v Kyjově

V areálu kyjovských šroubáren si můžete odpočinout v sauně. Je zde k dispozici sauna, ochlazovací bazén a možnost občerstvení. Pro skupiny návštěvníků lze dohodnout i termín mimo otevírací dobu.

Adresa: Jiráskova 987, 697 01 Kyjov
Kontakt: tel.: 518 604 416
 e-mail: stasak@sroubk.cz

Otevírací doba:

(PO,ST,PÁ) 14:00–21:00 společná
 (ÚT) 14:00–21:00 muži
 (ČT) 14:00–21:00 ženy

Studio Quatro

Studio Quatro nabízí komplexní služby nejen v oblasti kosmetiky a kadeřnictví, ale najdete zde také wellness studio s infrasaunou, solagenáriem, můžete si dopřát koupele a různé typy masáží.

Adresa: Komenského 1356, 697 01 Kyjov
Kontakt: mob.: 776 836 245, 702 035 076
 e-mail: studioquatro@seznam.cz
 www.studioquatro.cz

Sauna Na Zelnicích ve Žďánicích

Adresa: Nádražní 904, Žďánice 696 32
Kontakt: mob.: 604 722 625
 email: nazelnici@email.cz
 www.nazelnici.cz

Bukovanský mlýn – gastronomické večery, víkendy

Mlynářská restaurace v areálu Bukovanského mlýna dává možnost ochutnat zdejší krajové speciality. Můžete se zúčastnit některé z pořádaných gastronomických akcí pro veřejnost. Mezi tyto gastronomické zážitky patří rybí speciality, zvěřinové speciality, velikonoční menu, košť vín, bukovanský gulášek, kachní a husí hody, pravá slovácká zabijačka...



Adresa: Bukovany 70, 696 31 Bukovany
Kontakt: tel.: 518 618 011
 e-mail: info@bukovansky-mlyn.cz
 www.bukovansky-mlyn.cz

Kyjovský pivovar

Kyjovský pivovar začal v roce 2014 po 48leté pauze opět vařit pivo. Změnilo se sídlo, lidé i technologie, zůstaly tradiční postupy a skvělé pivo. Výrobu piva zajišťují klasické metody. Konzumenti se mohou těšit na tradiční spodně kvašená piva plzeňského typu i piva speciální. Standardní pivovarské provozy, stejně jako ty v Kyjově, se neobejdou bez varny, spilkly, ležáckého sklepa, ale také šrotovny nebo místa na čištění a plnění sudů a lahví. Pivovarskou restauraci doplňuje salonek a multifunkční sál sloužící pro seminární akce, pořádání svatebních hostin, narozenin, menší koncerty apod. Léto navíc přinese příznivcům zlatavého moku a dobrého jídla rovněž možnost využít zahrad-

ního posezení. Kromě skvělého piva nabízíme hostům také kvalitní kuchyni, speciální pivní pochutiny a samozřejmě milou a rychlou obsluhu.

Otevírací doba:

(PO–ČT, NE) 11:00–23:00, (PÁ–SO) 11:00–01:00



Adresa: Komenského 596, 697 01 Kyjov
Kontakt: tel.: 518 614 313
 email: info@kyjovskypivovar.cz
 www.kyjovskypivovar.cz

Pro pěší turisty



Výšlap do Chřibů

Oblast Chřibů je jako stvořená pro milovníky pěší turistiky. Turisty láká svými lesy, skalisky, přírodními zajímavostmi, kulturními památkami, na každém rohu najdete nějakou zajímavost, altánek k odpočinku nebo studánku. Nejideálnějším výchozím bodem je parkoviště U Křížku, které najdete uprostřed silnice č. 429 mezi obcí Vřesovice a městečkem Koryčany, odkud vede mnoho turisticky značených cest. Dalšími bránami do Chřibů jsou Bohuslavice, Vřesovice, Osvětmany nebo Koryčany.

Trasa 1: To nejlepší z kyjovských Chřibů

start: parkoviště U Křížku

délka: 10 km

náročnost: nenáročná

trasa: parkoviště U Křížku – Moravské louky (po červené)

Moravské louky – Koryčanská kaple (po modré)

Koryčanská kaple – Hradisko sv. Klimenta (po zelené)

Hradisko sv. Klimenta – Kazatelna (po zelené, červené)

Kazatelna – studánka U Mísy (po červené)

studánka U Mísy – Kozel (po červené)

Kozel – zřícenina hradu Cimburk (po zelené)

zřícenina hradu Cimburk – parkoviště U Křížku (po zelené, po žluté)

popis trasy: Zaparkujte auto na parkovišti U Křížku a vydejte se přes silnici po červené značce k Moravským loukám a poté k tajemné Koryčanské kapli. Na lavičkách u kapličky naberte sílu na stoupání k tzv. Klimentkovi, kouzelné oáze uprostřed Chřibů, kde stojí stále otevřená dřevěná kaple. Po odpočinku na Klimentkovi pokračujte po zelené značce až

k osamocené pískovcové skále, ze které je krásný výhled na Chřiby. Až se pokocháte výhledem, vydejte se po červené osvěžit se ke studánce U Mísy a poté po zelené až přímo k rozsáhlé zřícenině gotického hradu Cimburk. Cestou můžete odbočit ke skalisku Kozel. Z Cimburku pak už zamíříte po žluté zpět k parkovišti.

Trasa 2: Vzhůru na Cimburk

start: Bohuslavice, vlakové nádraží

délka: 18 km

náročnost: nenáročná

trasa: Bohuslavice – Čeložnice – Kameňák – Zavadilka (po zelené)

Zavadilka – parkoviště U Křížku (po červené)

parkoviště U Křížku – zřícenina hradu Cimburk (po žluté, zelené)

zřícenina hradu Cimburk – Koryčany, náměstí (po zelené)

popis trasy: Do Bohuslavic se dostanete z Kyjova pohodlně vlakem, z vlakového nádraží se vydáte po zelené značce, která vás zavede až k rozcestí Zavadilka. Po zelené značce nejprve budete stoupat, za zády budete mít jako na dlani Bukovanský mlýn, poté půjdete krásným podhůřím Chřibů a v oblasti Kameňáku se dostanete přímo do Chřibských lesů. Ze Zavadilky pokračujte přes Moravské louky k parkovišti U Křížku a odtud přímo na romantickou zříceninu hradu Cimburk. Po prohlídce Cimburku pokračujte po zelené značce až do Koryčan na náměstí, kde nasednete na autobus zpět do Kyjova.

Pěšky z Kyjova

Okolí Kyjova skýtá nenáročný terén pro pěší turistiky, který lehce zvládnou jak rodiny s dětmi, tak senioři. V okolí tohoto královského města najdete několik turisticky značených cest, které vás zavedou k větším i menším turistickým zajímavostem.

Trasa 1: Kolem mlýnů

start: Kyjov

délka: 13,5 km

náročnost: malá

trasa: Kyjov – Bohuslavice

(po NS Kyjov-Bohuslavice)

Bohuslavice – Bukovany (po červené KČT)

Bukovany – Kyjov (po cyklostezce č. 412,

Kyjovská vinařská stezka)

popis trasy: Trasa začíná v kyjovském městském parku, kde startuje Naučná stezka Kyjov-Bohuslavice. Stezka vás povede po cyklostezce podél železniční dráhy až do místní části Bohuslavice. Sejděte na hlavní cestu, vydejte se doprava a v místě, kde silnice začne mírně stoupat, narazíte na červenou turistickou značku. Po několika metrech vás dovede k ART mlýnu – starobylému mlýnu, kde dnes sídlí ART muzeum legend. Poté se může zajít osvěžit do přírodního koupacího biotopu za místním kostelem. Až se osvěžíte, pokračujte prudším stoupáním až do Bukovan k Bukovanskému mlýnu – zde si můžete dát vynikající baštu v Mlynářské restauraci. S plnými žaludky se pak vydejte po silnici pěkně z kopečka zpět ke Kyjovu.

Trasa 2: Za zámeckou hraběnkou

start: Kyjov

délka: 14,2 km

náročnost: malá

trasa: Kyjov – Skoronice (Moravská vinná stezka, lehce do kopce)

Skoronice – Milotice (Moravská vinná stezka)

Milotice – Svatobořice-Mistřín (Mutěnická vinařská stezka)

Svatobořice-Mistřín – Kyjov (Mutěnické vinařská stezka, cyklostezka Mutěnka)

popis trasy: Po prohlídce kyjovského Vlastivědného muzea se vydejte po Palackého ulici ke kruhovému objezdu, poté kolem benzinky ulicí Tyršovou, na jejímž konci přejdete hlavní silnici a ocitnete se mezi poli. Postupně mírně stoupající asfaltka vás dovede kolem Skoronických bůd do vesničky Skoronice. Po Moravské vinné stezce pokračujte až na zámek Milotice (část cesty vede po vcelku rušné hlavní komunikaci, dávejte na sebe pozor). Z Milotického zámku pokračujte po Mutěnické vinařské stezce až k opuštěné železniční stanici Svatobořice-Mistřín. Zde se napojte na cyklostezku Mutěnka a se zastávkou ve Svatoborském sklípku zamíříte zpět do Kyjova.

Trasa 3: Na rozhlednu Johanka

start: Kyjov

délka: 24,3 km

náročnost: malá

trasa: Kyjov – Čeložnice (po žluté KČT)

Čeložnice – Moravany (po zelené KČT)

Moravany – Hýsly (směr Moravany, poté pokračovat po tzv. Kyjovské spojce)

Hýsly – Žádovice (po Kyjovské spojce)

Žádovice – Vlkoš (Kyjovská vinařská stezka)

Vlkoš – Skoronice (Moravská vinná stezka)

Skoronice – Kyjov (Moravská vinná stezka)

popis trasy: U železničního přejezdu v Kyjově-Nětčicích se napojte na žlutou turistickou značku, která vás malebnými vinohrady zavede až do Čeložnic, tady se napojíte na zelenou značku a mírným stoupáním podhůřím Chřibů se dostanete k autobusové zastávce Kameňák. Zde zabočte doprava směrem na Moravany a po Kyjovské vinařské stezce dojdete do Moravan, kde se tzv. Kyjovskou

spojkou dostanete až k rozhledně Johanka. Z rozhledny se vydejte směrem na Žádovice polní cestou kolem hýselské sklepní kolonie, pokračujte stále rovně, až dorazíte na hlavní cestu do obce Žádovice. Tu přejděte a vydejte se směrem dolů, dokud nenarazíte na značku Kyjovské vinařské stezky, jež vás zavede na konec vesničky Kelčany. Zde u bývalého statku

odbočte doprava, zanedlouho natrefíte na Moravskou vinnou stezku a projdete areálem vinných sklepů Vlkošské budy. Moravská vinná stezka vás přivede až do Vlkoše, odtud pokračujte do obce Jízdy králů Skoronic, kde se opět napojíte na tuto značku a přes sklepní kolonii se dostanete zpět do Kyjova.

Pro mototuristy

Tip na výlet 1: Za romantikou i za poznáním

Délka: 55 km

Zajímavosti na trase:

Kyjov → **Milotice** (zámek Milotice, minigolf, hostinec Na Zámecké, areál vinných sklepů Šidleny, lezecká stěna, letiště Milotice) → **Ratíškovice** (Muzeum Ve vagónu, šlapací drezína, krytý bazén v Ratíškovících) → **Petrov** (areál vinných sklepů Plže, přístav Bařova kanálu) → **Strážnice** (zámek ve Strážnici, skanzen, přístav Bařova kanálu, Průžkův mlýn, Zámecké sklepy Strážnice, Městské muzeum ve Strážnici, Bílá věž, židovská synagoga a hřbitov) → **Bzenec** (Zámecké vinařství Bzenec, Stálá expozice města Bzenec, Starý hrad, kaple sv. Floriána, Bzenecký zámek, Bzenecká lípa, kostel sv. Jana Křtitele, židovský hřbitov) → **Vracov** (Habánské vinné sklepy ve Vracově, koupaliště Vracov, Vracovské muzeum) → **Vlkoš** (Military muzeum, areál vinných sklepů Vlkošské budy) → **Kyjov** (Vlastivědné muzeum Kyjov)

Tip na výlet 2: Do buchlovských hor

Délka: 67 km

Zajímavosti na trase:

Kyjov → **Žádovice** (kostel sv. Jana Nepomuckého) → **Hýsly** (rozhledna Johanka, sluneční hodiny v Hýslích, relaxační zóna s hracími dětský-

mi prvky) → **Ježov** (autokemp Ježov, náhrobní kameny v kostele sv. Jakuba Většího, přírodní památka Ježovský lom, přírodní památka „Loksky“) → **Osvětimany** (hospoda Na Srubu, možnost výletu CHKO Chřiby) → **Medlovice** → **Stříbrnice** (socha sv. Jana Nepomuckého, kostel sv. Prokopa, kaple sv. Prokopa, Památník padlých) → **Boršice** → **Buchlovice** (zámek a park Buchlovice, muzeum Podhradí) → **Buchlov** (hrad Buchlov) → **Stupava** (Motorest Samota – restaurace ve stylu hájenky) → **Střílky** (barokní hřbitov ve Střílkách, střílečský hrad, naučná stezka) → **Koryčany** (koupaliště, hipocentrum, hrad Cimburk, autokemp Koryčany) → **Jestřabice** (přehrada Jestřabice – sportovní rybolov) → **Bohuslavice** (přírodní koupací biotop Bohuslavice, Přírodní památka Bohuslavické stráně, ART mlýn a ART muzeum legend) → **Kyjov** (Vlastivědné muzeum Kyjov)

Tip na výlet 3: Žďánicemi na Babylon

Délka: 46 km

Zajímavosti na trase:

Kyjov → **Bukovany** (areál Bukovanský mlýn, moderní Bukovanská kaple) → **Ostrovánky** → **Nechvalín** → **Lovčice** (Ráj sukulentů u Honců v Lovčicích, kostel v Lovčicích) → **Žďánice** (Vrbasovo muzeum, přírodní park Žďánický les, kostel sv. Prokopa, Naučná stezka Žďánickým lesem) → **Archlebov** (víceúčelový sportovní klub

turní areál „Luža“) → **Žarošice** (muzeum obce Žarošice, kostel sv. Anny, pohostinství U Julků, restaurace Katolický dům) → **Žarošice-Silničná** (motorest Metropol na Silničné) → **Uhřice** (kaple sv. Rozálie, aquapark Uhřice) → **Násedlovice** (zvonice, evangelická modlitebna, katolický kostel, kaplička se sochou sv. Jana Nepomuckého) → **Želetice** (muzeum v Želeticích, NPP Na Adamcích) → **Nenkovice** (historická budova radnice a zvonice v Nenkovících) → **Stavěšice** (obecní muzeum Stavěšice) → **Strážovice** → **Kyjov** (Vlastivědné muzeum Kyjov)

Tip na výlet 4: Do Bučovic na zámek

Délka: 57 km

Zajímavosti na trase:

Kyjov → **Bohuslavice** (ART mlýn a ART muzeum legend, PP Bohuslavické stráně, Přírodní koupací biotop) → **Jestřabice** (přehrada Jestřabice – sportovní rybolov) → **Koryčany** (koupaliště, hipocentrum, hrad Cimburk, autokemp Koryčany) → **Mouchnice** (kaple sv. Cyrila a Metoděje, pomník obětem 1. a 2. světové války) → **Nemotice** (kostel sv. Václava) → **Snovídky** → **Nesovice** (Nesovický zámek – nepřístupný veřejnosti, kaplička sv. Jana Nepomuckého) → **Nevojice** (kostel sv. Mikuláše v Nevojicích) → **Bučovice** (Bučovický zámek s francouzskou zahradou, farní kostel Nanebevzetí Panny Marie) → **Kloboučky** → **Žďánice** (Vrbasovo muzeum, přírodní park Žďánický les, kostel sv. Prokopa) → **Lovčice** (Ráj sukulentů u Honců v Lovčicích) → **Bukovany** (areál Bukovanský mlýn, moderní Bukovanská kaple) → **Kyjov** (Vlastivědné muzeum Kyjov)

Tip na výlet 5: Na bylinky i na víno do Čejkovic

Délka: 53 km

Zajímavosti na trase:

Kyjov → **Svatobořice-Mistřín** (kostel Navštívení Panny Marie, socha sv. Floriana, pomníky obětem 1. světové války, kapličky ve Zmole, ve

Vrbátkách, v ulici Šardická, pomník na upomínku 2. světové války) → **Šardice** (kostel sv. Michaela Archanděla, Augustiniánská rezidence, kaple sv. Rocha, kamenný pomník a stavba božích muk – Svatá trojice v polích směrem ke Karlínu) → **Hovorany** (kaple sv. Rocha, kostel sv. Jana Křtitele, dřevěný vyřezávaný kříž, chrám Spasitele, pomník hrdinům 1. světové války) → **Čejč** (barokní socha sv. Kajetána, náhrobek pruského podmaršála Friedricha von Glausewitz, dvě pamětní desky T. G. Masaryka) → **Čejkovice** (Templářská tvrz, Templářské sklepy, kostel sv. Kunhuty, socha T. G. Masaryka, bylinkový ráj Sonnentor, přírodní rezervace Čejkovické Špidláky, rodný domek T. G. Masaryka) → **Mutěnice** (kapličky sv. Jana a Pavla, sv. Anny, sv. Rocha, Panny Marie Sedmibolestné, Nejsvětější Trojice, sv. Jana Nepomuckého, sv. Urbana, areál vinných sklepů v Mutěnicích, vináry, kostel sv. Kateřiny, radnice postavená na paměť Franze Josefa I.) → **Dubňany** (autokemp Josef, sportcentrum Želva, koupaliště, kostel sv. Josefa, sochy sv. Jana Nepomuckého a sv. Vendelína, kamenný kříž, 600 let starý dub u Jarohněvického rybníka) → **Ratíškovice** (Muzeum Ve vagónu, šlapací drezína, krytý bazén Ratíškovice, vinné sklepy v Ratíškovících) → **Milotice** (zámek Milotice, minigolf, hostinec Na Zámecké, areál vinných sklepů Šidleny, lezecká stěna, letiště Milotice) → **Kyjov** (Vlastivědné muzeum Kyjov)

Tip na výlet 6: Vzhůru na palubu

Délka: 77 km

Zajímavosti na trase:

Kyjov → **Kostelec** (kostel sv. Václava, historický lis na víno v areálu Pod sklepy) → **Čeložnice / Moravany** (chatová oblast Kameňák, relaxační středisko s penzionem, restaurací, dětským hřištěm a zookoutkem Relaxx) → **Vřesovice** (pískovcová pamětní deska Přemka z Víckova, Boží muka a Výklenková kaplička) → **Osvětimany** (hospoda Na Srubu, možnost výletu CHKO Chřiby) → **Medlovice** → **Stříbrnice** (socha sv. Jana Nepomuckého, kostel sv. Prokopa, kaple sv. Prokopa, Památník padlých) → **Boršice**

→ **Staré Město** (areál Kovošrotu – rozhledna „Maják Šrotík“, Mořský koráb, kovožoo, památník Velké Moravy, archeologické lokality Špitálky a Na Dědině, kostel sv. Michaela, kaple sv. Jana Křtitele, socha sv. Jana Nepomuckého, přístav Bařova kanálu) → **Uherské Hradiště** (Stará radnice, Kařna na Masarykově náměstí, Hotel Slunce, Někdejší justiční palác, Matyášova brána, Měřřanská beseda, Židovská synagoga, Mařatické sklepy a vinohrady, Galerie Slováckého muzeu, Slovácké muzeum, kařna na Mariánském náměstí, kaple sv. Alžběty, Morový sloup, Nová radnice, kostel Zvěřování Panny Marie, kostel sv. Šebestiána, kostel sv. Františka Xaverského, Františkánský klášter, aquapark) → **Kunovice** (kostel sv. Petra a Pavla, bývalý zámek, kaple Panny Marie, plastiky a křiře v okolí kostela, památník osvobození, letecké muze-

um) → **Ostrořská Nová Ves** (lázně, Slovácký dvůr, přírodní koupaliště) → **Uherský Ostroh** (Zámecká galerie, zámek, historické centrum města, kostel sv. Ondřeje, Památník Šohaje, židovský hřbitov, Zvonice na ostrořském Předměřřtí) → **Veselí nad Moravou** (přístav Bařova kanálu, Panský dvůr, koupaliště, zámek s parkem, Oranžerie – pavilon s exotickými rostlinami a jezírkiem, kostel Sv. Andělů strážných a klášter servitů, sousoří sv. Cyrila a Metoděje, kostel Panny Marie) → **Bzenec** (Zámecké vinařství, Stálá expozice města, Starý hrad, kaple sv. Floriána, zámek, Bzenecká lípa, kostel sv. Jana Křtitele, židovský hřbitov) → **Vracov** (Habánské vinné sklepy, koupaliště, Vracovské muzeum) → **Vlkoř** (Military muzeum, areál vinných sklepů Vlkořské budy) → **Kyjov** (Vlastivědné muzeum)

Kontakt

Informační centrum města Kyjova
s půjčovnou a úschovnou kol a koloběžek

Svatoborská 26
697 01 Kyjov

tel.: +420 518 323 484
+420 518 697 409
mob.: +420 602 155 679
e-mail: info@mukyjov.cz
www.ickyjov.cz

Otevírací doba

říjen – květen (mimosezónní provoz)
(PO–PÁ) 9:00–17:00
(SO) 9:00–11:30

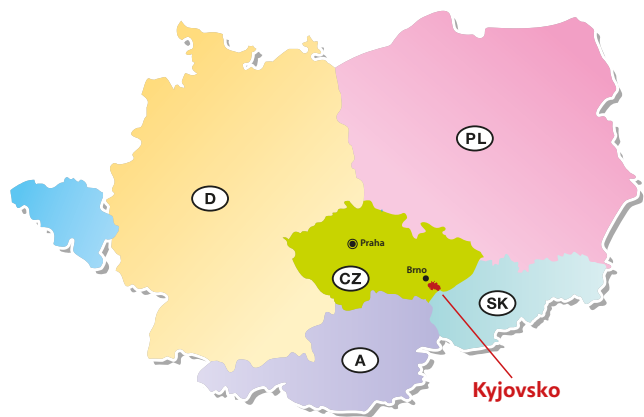
červen – září (sezónní provoz)
(PO–SO) 9:00–18:00
(NE, státní svátky) 13:00–17:00



Vydalo měřřto Kyjov v roce 2015.

Foto: archiv města Kyjova, Pavel Křiřka, Lukáš Plachý, Dita řřimanovská, Ivan řřimanovský, Martin Půček, Lucie Tomanová, Vladimír Židlický, archivy jednotlivých obcí, měst a turistických atrakivit.

Evropa



Poznámky

Česká republika



Kyjovsko





Spolufinancováno Jihomoravským krajem.



Jihomoravský kraj

